



# **PROGRAM HOSPODÁRSKEHO A SOCIÁLNEHO ROZVOJA OBCE LIPTOVSKÝ MICHAL**

2008

## OBSAH

A/ ANALÝZA HOSPODÁRSKÉHO A SOCIÁLNEHO PROSTREDIA OBCE .....	6
A/1. Vymedzenie a charakteristika riešeného územia .....	6
A/2. Východiská a predpoklady .....	7
B/ AUDIT ÚZEMIA .....	11
B/1. Zemepisná charakteristika a prírodné podmienky .....	11
B/2. Klimatické pomery .....	11
B/3. Osídlenie .....	12
B/4. Obyvateľstvo .....	14
B/5. Domový a bytový fond .....	22
B/6. Erb, vlajka a iné symboly obce .....	25
C/ TECHNICKÁ INFRAŠTRUKTÚRA .....	25
C/1. Dopravný systém .....	25
C/2. Zásobovanie vodou .....	26
C/3. Kanalizácia .....	27
C/4. Zásobovanie elektrickou energiou .....	27
C/5. Zásobovanie plynom .....	27
C/6. Telekomunikačné služby .....	27
D/ SOCIÁLNA INFRAŠTRUKTÚRA .....	28
D/1. Školstvo, kultúra, šport .....	28
D/2. Zdravotníctvo a sociálna starostlivosť .....	29
D/3. Správa obce .....	29
D/4. Obecný informačný portál a webová stránka obce .....	30
E/ HOSPODÁRSKA ZÁKLADŇA .....	30
E/1. Výrobná činnosť .....	30
E/2. Poľnohospodárstvo .....	32
E/3. Lesné hospodárstvo .....	34
E/4. Obchod a služby .....	34
E/6. Životné prostredie .....	36
E/7. Ľudské zdroje .....	37
E/8. Majetok obce .....	38
F/ SWOT ANALÝZA .....	40
F/1. Hospodárstvo .....	41

F/2. Technická infraštruktúra .....	41
F/3. Životné prostredie .....	42
F/4. Sociálna starostlivosť a zdravotníctvo .....	43
F/5. Školstvo a vzdelávanie.....	43
F/6. Šport.....	44
F/7. Kultúra .....	45
F/8. Cestovný ruch a public relation .....	46
G/ STROM PROBLÉMOV OBCE.....	48
H/ VÍZIA .....	49
I/ ROZVOJOVÉ POTENCIÁLY .....	49
J/ STRATEGICKÉ CIELE ROZVOJA OBCE.....	50
K/ ZDROJE FINANCOVANIA A DOSTUPNÉ EKONOMICKÉ NÁSTROJE PRE REALIZÁCIU STRATEGICKÉHO DOKUMENTU .....	52
L/ AKTUALIZÁCIA A KONTROLA PLNENIA STRATEGICKÉHO DOKUMENTU .....	53
M/ PRIORITY ROZVOJA OBCE, OPATRENIA AKTIVITY .....	54
N/ INFORMAČNÉ ZDROJE.....	59

## ÚVOD

Zákon č. 351/2004 Z. z. o podpore regionálneho rozvoja hovorí o Programe hospodárskeho a sociálneho rozvoja (PHSR) a stanovuje povinnosti pre obce a samosprávne kraje vypracovať takýto rozvojový dokument. Citovaný zákon opisuje programovanie ako proces plánovania, organizovania, rozhodovania a finančného zabezpečenia a podpory regionálneho rozvoja s cieľom dosiahnuť hospodársky a sociálny rozvoj v určenom období. Na základe týchto skutočností je potrebné, aby obec Liptovský Michal mala spracovaný takýto plánovací dokument, v ktorom budú uvedené ideové zámery, tvorivá vízia a ďalšie možnosti rozvoja obce na základe podrobných analýz a definovania silných a slabých stránok.

Program hospodárskeho a sociálneho rozvoja obce odzrkadľuje v rozhodujúcej miere záujmy občanov, vytvára priestor pre riešenie ekonomických, sociálnych, kultúrnych a environmentálnych problémov v súlade s ďalšími koncepciami Vyššieho územného celku Žilinského samosprávneho kraja a príslušného mikroregiónu.

### **Legislatívne zázemie**

Potrebu vypracovania a prijatia PHSR stanovujú príslušné legislatívne normy- Zákon č. 416/2001 Z. z. O prechode niektorých pôsobností orgánov štátnej správy na obce a VÚC. Zákon 416/2001 zahŕňa vo svojom článku 1 par. 2 úlohu vykonávania stratégie regionálneho rozvoja a vypracovania programov hospodárskeho a sociálneho rozvoja. Na Zákon č. 416 nadväzuje Zákon č. 503/2001 Z. z. o podpore regionálneho rozvoja, ktorý stanovuje štruktúru PHSR obce a zákon č. 351/2004 Z. z. o podpore regionálneho rozvoja.

**Zákon o podpore regionálneho rozvoja 503/2001 § 17 – obec na všestranný rozvoj svojho územia a zabezpečenia potrieb jeho obyvateľov pri výkone samosprávy najmä:**

**a) vypracúva, schvaľuje a pravidelne vyhodnocuje plnenie programu hospodárskeho rozvoja a sociálneho rozvoja obce a zabezpečuje jeho plnenie.**

Na základe prijatých zákonov PHSR musí obsahovať: analytickú časť, ustanovenie strategických cieľov rozvoja obce a selekcia priorít, projektové zámery, návrh finančného administratívneho zabezpečenia plnenia programu. PHSR poskytuje logicky usporiadaný súbor aktivít, ktoré podporujú pokrok v jednotlivých oblastiach obce.

### **Význam a využitie PHSR**

Vypracovaný plánovací dokument spĺňa základný princíp regionálnej politiky EÚ. Predstavuje záväzný referenčný dokument, pomocou ktorého sa môže obec uchádzať o finančné prostriedky z európskych a národných verejných fondov podporujúcich komplexný rozvoj založený na princípe trvalej udržateľnosti. PHSR zároveň umožňuje obci koncepčné a plánovité riadenie, spolufinancovanie rozvojových projektov i vlastných investičných a iných aktivít, prípadne aktivít, ktoré sú financované zo zdrojov súkromných investorov. Keďže PHSR vzniká v súčinnosti s názormi, potrebami a prioritami vyjadrenými obecnou komunitou, stáva sa z krátkodobého a strednodobého hľadiska rozvoja základným zastrešujúcim územným plánovacím dokumentom.

### **PHSR ako živý dokument**

PHSR sa chápe ako živý dokument reagujúci na potrebné zmeny zapríčinené vnútornými alebo vonkajšími faktormi, a preto sa predpokladajú aj tvorivé dodatky, inovácie a aktualizácie. Zároveň je však potrebné, aby obec účelovo nezľavovala z rozvojových princípov a hodnôt a udržala si napĺňanie svojej vízie a stanovených strategických cieľov.

## A/ ANALÝZA HOSPODÁRSKEHO A SOCIÁLNEHO PROSTREDIA OBCE

### A/1. Vymedzenie a charakteristika riešeného územia

Obec Liptovský Michal z hľadiska územno-správneho členenia je spádovo začlenená do okresu Ružomberok, kraja Žilinského. Je súčasťou mikroregiónu Dolný Liptov. Z hľadiska kategorizácie územno-štatistickej jednotky EUROSTAT vystupuje na úrovni NUTS V. Rozhodnutím MVRR SR č. 3/2007 bola obec Liptovský Michal zaradená do skupiny obcí mimo záujmového územia inovačných pólov rastu.

Situovanie obce je v západnej časti Liptovskej kotliny, v údolí riek Váh, 20 km na východ od Ružomberka. Obec má bohatú históriu.

Obec je malým vidieckym sídlom, v ktorom žije 278 obyvateľov, z toho 131 mužov a 147 žien. Katastrálne územie má rozlohu 159 ha.



Geografická poloha obce a väzby obce na póly ekonomického rozvoja

## A/2. Východiská a predpoklady

PHSR chápeme ako výsledok celospoločenského konsenzu rôznych skupín obyvateľstva, podnikateľských subjektov, zriadení, inštitúcií a samosprávnych orgánov na úrovni obce. Súčasne plán zohľadňuje závery uvádzané v národných plánovacích dokumentoch a v koncepciách rozvoja ŽSK, ktoré sa dotýkajú tohto mikroregiónu.

Proces tvorenia plánu mal viaceré etapy. V prvej fáze vypracovania PHSR sa ťažisko práce zameriavalo na vytvorenie odbornej pracovnej skupiny a partnerstiev pre zhotoviteľa PHSR. V odbornej pracovnej komisii pracovali zástupcovia poslaneckého zboru, podnikateľských združení, občianskych a záujmových organizácií a ďalších inštitúcií, ktoré pôsobia na území obce. Hlavné spoločenské skupiny prejavili rôznu mieru záujmu o tvorbu dokumentov. V druhej fáze, metódou prieskumu, sa zisťovali individuálne názory obyvateľov na súčasný stav a potreby v rámci ďalšieho rozvoja obce. Prieskum bol vykonávaný vo forme dotazníka, ktorý obsahoval 6 otázok. Na ďalších zasadnutiach komisie sa prezentovala vízia pre budúce obdobie a pre potrebné priority zmien hospodárskeho a spoločenského života obce sa stanovili strategické ciele.

### VÝSLEDKY PRIESKUMU:

Prieskumové hárky so šiestimi otázkami boli rozdane občanom obce a do stanoveného termínu sa zozbieralo 23 vyplnených dotazníkov. Vyplnené dotazníky mali podobné odpovede a možno konštatovať, že sú dostatočnou vzorkou občanov na všetky rozhodujúce oblasti života v obci.

#### ***1. Čo pokladáte za najväčší problém a čo navrhujete riešiť ako prvé v najbližších piatich rokoch vo Vašej obci?***

Takmer všetci respondenti prieskumu na prvé miesto uvádzali potrebu komplexnej rekonštrukcie miestnych komunikácií, ktoré sú po výstavbe kanalizácie v nevyhovujúcom stave. S rekonštrukciou cestného zvršku navrhujú rekonštruovať verejné osvetlenie a vybudovať súbežné chodníky. Verejné osvetlenie chýba občanom najmä v periférnych oblastiach intravilánu. Cenné sú názory občanov, ktorí sa dožadujú vybudovania detských športovísk, oddychovej zóny a športovísk pre dospelých. Občanom obce záleží na celkovom vzhľade obce, čo dokumentuje ich požiadavka na rekonštrukciu kultúrneho domu, obnovu budovy obecného úradu a obchodu. Privítali by celkovú revitalizáciu strediska obce. Využitie kultúrneho domu respondenti vidia v zriadení klubových priestorov, umiestnenia

podnikateľských aktivít. Súčasne navrhujú existujúce priestory využívať vo vyššej intenzite v oblasti kultúry a osvetu. Možno konštatovať, že najvhodnejšie by bolo prebudovať KD na polyfunkčnú budovu, kde by sa dali realizovať rôznorodé záujmové aktivity občanov. Ďalšou požiadavkou občanov je potreba zriadenia centrálného parkoviska pre nákladné autá, pretože tieto parkujú pred obytnými domami.

## ***2. Ktoré služby a obchody v obci podľa Vás chýbajú a mali by sa zriadiť?***

Všetci účastníci prieskumu vyjadrili zásadnú nespokojnosť s kvantitou ale aj s kvalitou poskytovaných služieb v obci. Respondenti by privítali zriadenie obchodu s mäsom, zeleninou, predajne s rozličným tovarom širšieho výberu sortimentu a požadujú zriadenie bežných služieb pre občanov, ako je holičstvo a kaderníctvo. V letných mesiacoch pociťujú nedostatok kvalitných reštauračných služieb a bežného občerstvenia, čo má dopad najmä na turistov a návštevníkov obce. V odpovediach boli aj výhrady na umiestnenie existujúcich predajní, ktoré sú mimo centra obce. Respondentom prieskumu sa nepáči, že mnohí rodičia s deťmi navštevujú pohostinstvo. Ako východisko vidia zriadenie cukrárne, knižnice, mládežníckeho klubu a ihriská pre deti. Občanom chýba zabezpečený prístup na internet, stánok dennej tlače a periodík. K orientácii a propagácii obce by prospeli informačné tabule.

## ***3. Aké podnikateľské aktivity by sa mohli v obci rozvíjať?***

Na otázku odpovedalo len 7 respondentov, čo svedčí o tom, že obyvatelia obce nemajú ujasnené možnosti o podnikaní v regióne. Pri svojich návrhoch vychádzajú zo svojich potrieb. Privítali by podnikateľské aktivity v oblasti malého stavebníctva, ktoré by sa dali využiť pri údržbe a oprave rodinných domov. Východiskom by mohla byť stavebná prevádzka pri obecnom úrade, čím by sa zvýšila aj zamestnanosť v obci.

## ***4. Krátko popíšte súčasný stav technickej infraštruktúry a v ktorých častiach obce by sa mala vybudovať alebo rekonštruovať?***

Respondenti prieskumu sa zásadne stretli v požiadavke potreby rekonštrukcie miestnej cestnej siete, vybudovania chodníkov a rigolov na odvádzanie povrchovej vody. Súčasne navrhujú rekonštruovať sieť verejného osvetlenia a obecný rozhlas a zároveň ich rozšíriť do okrajových častí obce. Súčasťou návrhov je aj rozšírenie osvetlenia na frekventovaných miestach, ako sú zastávky, úsek mostu, centrum obce atď..



**5. Stav životného prostredia. Aký je Váš názor na celkový vzhľad Vašej obce, separovaný odpad, veľkoplošné kontajnery v obci, čierne skládky, zeleň, oddychové zóny a pod.?**

Pomerne veľký počet odpovedí smerovalo do skvalitnenia životného prostredia. Občania navrhujú riešiť v celej obci otázku čiernych skládok, znečistenie toku potoka a pružne organizovať separovaný zber a pravidelne využívať veľkoplošné kontajnery. Odvoz komunálneho odpadu požadujú zabezpečiť pravidelným odvozom aj spreď domov za železničným podjazdom. Ako ďalší problém respondenti uvádzali nedostatok verejnej zelene v obci. Jej rozsah by bolo možné zvýšiť aj vlastnou výsadbou v záhradách a predzáhradkách. Životnému prostrediu by prospelo zriadenie oddychovej zelenej zóny, detských ihrísk, ale aj úprava domov a dvorov. Občania venovali zvlášť pozornosť miestnemu cintorínu. Kritické pripomienky smerovali na likvidáciu odpadu a navrhovali umiestniť na cintoríne lavičky.

**6. Čo by sa podľa Vás dalo zrealizovať v rozvoji školstva, zdravotníctva a sociálnych služieb, cestovného ruchu, kultúry a športu a spoločenského života vo Vašej obci?**

Odpovede na 6. otázku môžeme rozdeliť na skupinu navrhovaných investičných zámerov a neinvestičných, ktoré sa dotýkali najmä spoločenského života, kultúry a osvetly.

Okrem základných priorít, ako sú miestne komunikácie, kanalizácie, osvetlenie, rozhlas, občania by privítali zriadenie MŠ. Občanom chýba aktívny spoločenský život, nedostatok kultúrnych podujatí a možností seberealizácie. Navrhujú obnoviť ľudové tradície v obci, organizovať kultúrne podujatia a rozšíriť spolkový život. Viacerým respondentom nevyhovuje zavedená autobusová preprava, chýbajú najmä školské spoje v popoludňajších hodinách.

Viacerí účastníci prieskumu upozorňovali na problémy v spojení so zdravotníckou starostlivosťou. Väčšia pozornosť by sa mala venovať aj dôchodcom v rámci zriadeného klubu.

**ZÁVER:**

Do prieskumu sa zapojilo 23 respondentov. Na základe sumarizácie ich odpovedí na šesť základných otázok môžeme konštatovať, že najväčším problémom v obci sa javí rekonštrukcia miestnych cestných komunikácií. Občania si želajú prioritne riešiť aj verejné osvetlenie, obecný rozhlas, sieť obchodov a služieb, rekonštrukciu KD a obecného úradu a zlepšenie životného prostredia v obci. Zvýšenie štandardu občianskej komunity je možné zabezpečiť realizáciou vymenovaných požiadaviek.

Po vyhodnotení výsledkov prieskumu sa následným krokom stal audit súčasného stavu hospodársko-spoločenského života obce, majetkových pomerov, doterajších investičných aktivít, problematických oblastí, neriešených konkrétnych problémov, stav infraštruktúry, školstva, kultúry, cestovného ruchu, ekológie a životného prostredia. Výsledkom auditu bolo zostavenie SWOT analýzy a stromu problémov.

## **B/ AUDIT ÚZEMIA**

### **B/1. Zemepisná charakteristika a prírodné podmienky**

Obec Liptovský Michal leží na vyvýšenom pahorku 538 m. n. m. Najvyšší bod v katastri je kopec Nivy 604 m. n. m. Zemepisne je obec začlenená do rozsiahlej Liptovskej kotliny, ktorej pozdĺžnou osou preteká rieka Váh. Liptovská kotlina je ohraničená zo všetkých strán horstvami patriacimi do vnútorných Západných Karpát. Na juhozápadnom a južnom obvode kotliny je to Veľká Fatra a Nízke Tatry, na severozápadnom Chočské vrchy a Západné Tatry a malou časťou zasahujú aj Vysoké Tatry. Obec je položená na 49°9' s. š. a 19°18' s. v.

Na západe susedí s obcou Ivachnová, na severe na druhej strane brehu Váhu leží Bešeňová a na južnej strane susedí s Partizánskou Ľupčou. Na východe je to obec Vlachy. Posledné dve obce patria do okresu Liptovský Mikuláš. Na východnej strane je vybudovaná vodná nádrž Bešeňová. Dominantou katastra je vrch Choč s 1 611 m. n. v.

Liptovský Michal sa rozkladá na kopcovitom teréne. Obcou preteká riečka Ľupčianka v dĺžke 500 metrov a malý nemenovaný potôčik.

### **B/2. Klimatické pomery**

Obec Liptovský Michal sa nachádza v miernej klíme, vlhkej s chladnou alebo studenou klímou až mierne chladnou klímou. Priemerné teploty značne kolíšu. Na území prevládajú západné a severozápadné vetry.

Hydrologická situácia sa v Liptove podstatne zmenila vybudovaným náročných technických diel, a to Liptovská Mara a prečerpávajúca vodná elektrárň Čierny Váh a vyžiadala si zatopenie 8. obcí. Výstavbou vodného diela Liptovská Mara došlo k čiastočným zmenám aj v klimatických pomeroch Liptova.

Pre územie Liptovskej kotliny, nachádzajúcej sa medzi dvoma horskými masívmi Nízkych a Vysokých Tatier, je typický výskyt teplomilných najmä jesenných inverzií. Najviac zrážok spadne v júni a v júli, najmenej v januári a vo februári. Množstvo snehových zrážok stúpa s nadmorskou výškou a na tomto území sa vyskytujú od októbra do začiatku mája. Najchladnejším mesiacom je január s priemernými teplotami od -5 do -7 °C, najteplejším je júl s priemernými teplotami od 13 do 17 °C. Priemerný úhrn zrážok kolíše od 700 do 900 mm.

### **B/3. Osídlenie**

Územie Liptova, ktoré dnes zaberá kataster obce Liptovský Michal, bolo osídlené už v praveku o čom svedčia archeologické nálezy. Dokumentujú, že toto územie bolo zaujímavé pre ľudí rôznych kultúr. Významná zemepisná poloha, blízkosť rieky poskytovali pravekému človeku výhodné a chránené miesto pre osídlenie. Nálezy, ktoré sa našli pri stavbe diaľnice, preukázali, že staroveké sídlisko na tejto časti územia bolo na širokej rozlohe. V chotári obci sa našlo eneolitné sídlisko obyvateľstva z kanelovanou keramikou, sídlisko lužickej kultúry z mladšej doby bronzovej a slovanské sídlisko z doby Veľkomoravskej. Možno konštatovať, že sa nachádzalo pri najstaršej obchodnej ceste, ktorá sa tiahla pozdĺž Váhom od Ružomberka na Oravu a do Poľska. Prví obyvatelia Liptova boli príslušníci neznámych národov a kmeňov. Územie postupne osídľovali Kvádi, Kelti a nakoniec Slovania. Archeologické nálezy svedčia o tom, že pri rieke Ľupčianka už v 9. storočí bola slovanská osada, ktorú obývali roľníci a rybári a ryžovači zlata. Rieka Ľupčianka bola zlatonosnou riekou.

Pôvodné obyvateľstvo takzvanej Starej Ľupče sa rozdelilo. Časť sa osadila na Bielej Ľupči a menšia čiastka zostala na pôvodnom sídlisku v Starej Ľupči. Vtedy dochádza k novému pomenovaniu obce. Prvý historický doklad o jestvovaní dnešnej obce so súčasným názvom je z roku 1237. Ide o pozvanie kardinála Petra Pázmána, arcibiskupa ostrihomskej veľkodiecézy na synodu farností Liptova. Vtedy už Stará Ľupča pod novým názvom Svätý Michal mala vystavaný kamenný kostolík v románsko-gotickom slohu, ktorý je doložený z druhej polovice 13. storočia. Pamiatkou ľudového staviteľstva je aj drevená zvonica zo 17. storočia. Patrónom kostola bol Sv. Michal Archanjel, ktorého meno prevzala farnosť aj obec. V ďalšom zázname sa uvádza rok 1331. Obec vznikla na Ľupčianskej občine nepochybne ešte v prvej polovici 13. storočia pred príchodom nemeckých kolonistov do Ľupče. O prvých obyvateľoch existujúcej obce sa nenašli žiadne písomné doklady. Keďže Liptov bol v 13. storočí korunným majetkom a veľmi výnosným poľovníckym revírom uhorských kráľov, vtedajšie obyvateľstvo pravdepodobne patrilo do rady kráľovských služobníkov. Žili ako slobodní sedliaci. Ornú pôdu získavali postupným vyrubovaním, klčovaním a žiarením lesov. Okrem poľnohospodárstva a rybárstva sa obyvatelia venovali drevorubačstvu a s ním spojenými domácimi remeslami: tesárstvo, stolárstvo. Kostol a farnosť Svätého Michala sa spomínajú aj pri vytyčovaní chotárov Teplej a to v roku 1237. Z neskorších storočí sa zachovali rôzne listinné doklady, z ktorých môžeme vydedukovať postupný vývoj obce. V 13. storočí sa na Liptove už spomína 44 obcí a ich počet sa každým storočím znásobuje. Priame doklady o živote obce Svätý Michal máme zo začiatku 16. storočia, kde sa spomína, že

pôvodní obyvatelia boli ľudia slobodní, nepodliehajúci v poddanskom pomere liptovskému županovi, sídliacemu na Liptovskom hrade.

Ťažké chvíle prežili obyvatelia Liptova aj obce Svätý Michal, keď v Uhorku prebiehali stavovské povstania proti dynastii Habsburgovcov. Vojnové škody a pohromy mali za následok veľké ochudobnenie Liptova, jeho mravný a hmotný úpadok. V roku 1601 v dolnom Liptove zúrila mor a v Sv. Michale mu padlo za obeť 52 obyvateľov. Množili sa úteky poddaných s celými rodinami, ktorí tak hľadali únik pred zhoršujúcimi sa podmienkami života. Rozpínanosť liptovskej šľachty, ktorá neuznávala právo tzv. slobodných sedliakov, sa dotkla aj obyvateľov Sv. Michala. Obec prežila časy reformácie a následnej rekatolizácie. Všetky tieto udalosti mali dopad na rozvoj obce v negatívnom smere. Občanov ubúdalo a nastupovalo vylúčenie, čoho príčinou bolo rozdelenie obce na dve časti. Časť na pravom brehu Ľupčianky pripadla definitívne pod správu Nemeckej Ľupče, kým obec na ľavom brehu tvorila aj naďalej samostatnú správnu jednotku. V roku 1645 nachádzame záznam o počte obyvateľov v Sv. Michale, kde bolo 77 obyvateľov a v roku 1650 už iba 47. Obec svoj opätovný vzrast zaznamenala v 18. storočí vďaka zmáhajúcemu sa obchodu s drevom. Na ľavom brehu Váhu v obci bolo dôležité plŕovisko, kde našli prácu aj muži z okolitých obcí. Pltníctvo bolo tradičným zamestnaním a prispelo k hospodárskemu zotaveniu celej oblasti. Roky pustošenia mali vplyv aj na úpadok kultúrnej úrovne obyvateľstva. V roku 1697 cisárske vojská podpálili aj drevenú školu v Sv. Michale a až do roku 1795 nemala obec ani školu, organistu, a ani učiteľa. Tradícia školy sa odvíjala od roku 1596, keď bola založená prvá škola liptovským županom Štefanom Hlesházym. Z roku 1795 je evidovaný súpis poddaných a usadlostí, z ktorého sa dozvedáme, že obec mala 168 obyvateľov, 26 usadlostí a výmera pôdy bola 190 korcov.

V 17. storočí bola v prevádzke na území obce papieraň a železná huta, ktorú postavila Ľupča na pomedzí obcí v roku 1798. Koncom 18. storočia bol na území obce zriadený farský úrad. Z tohto roku je aj doklad o ľudovom odeve, kde sa dozvedáme, že si muži obliekali v zime i v lete úzke súkenné biele nohavice, do práce nosili široký remenný opasok, v lete kamizolu na košeli širokých rukávov, vyšívaných a tiež úzkych, v zime bielu halenu s ozdobnými šnúrkami. Na nohách nosili krpce s ovinutými, až na lýtka, remennými návlakmi a na hlave široký valašský klobúk. Ženy nosili tlačené sukne, košeľu s naberanými rukávmi, na nej čierny lajblík bez rukávov a na hlave čipkovaný čepiec. Zo záznamov sa dozvedáme, že farníci boli drobní roľníci, od jari do jesene pracovali pri Váhu, pri dreve, vyrezávali drevené lyžice a misky, habarky, plietli riečice a brezové metly, robili hrable a kosiská.

19. storočie prinieslo ďalší rozvoj baníctva, spracovanie železnej rudy v hutách, pribudli mlyny, píly, liehovary a pracovné príležitosti sa rozrástli aj o prácu v lesoch pri pálení dreveného uhlia. Rozvíjali sa i tradičné remeslá ako kováčstvo, výroba šindľov a obchod s drevom. Toto storočie bolo obdobím obrodeneckého hnutia, v ktorom zohral Liptov významnú úlohu. V pokojných obdobiach sa stabilizovala a vyvíjala aj obec Liptovského Sv. Michala. V roku 1802 na území obce žilo 188 obyvateľov a v roku 1900 iba 117 obyvateľov

Začiatkom 20. storočia nastupujúca industrializácia severného Uhorska sa dotkla aj obce. Populačné prebytky v tomto období zapríčinili vysťahovalectvo z Liptova do zámoria. Kultúra a úroveň stúpa, čo sa prejavilo aj výstavbou murovanej jednotriednej školy v roku 1905. Prvá svetová vojna a následné udalosti, vytvorenie Československej republiky, malo dopad aj na hospodársky, kultúrny a spoločenský rozvoj obce.

V roku 1920-1924 zlúčením Sv. Michala a Ivachnovej vzniká Liptovský Svätý Michal nad Váhom, toto administratívne spojenie sa mení v neprospech Michala v roku 1924, keď sa sídlo obce presunie do Ivachnovej a Sv. Michal je administratívne rozdelený medzi Ivachnovú a Nemeckú Ľupču. Ako samostatná obec je obnovený až v roku 1954. Roku 1922 bola usporiadaná michalská farnosť aj cirkevneprávne. Ľupčianska strana bola vyňatá spod jurisdikcie nemeckolupčianskej fary a pridaná do farnosti svätomichalskej.

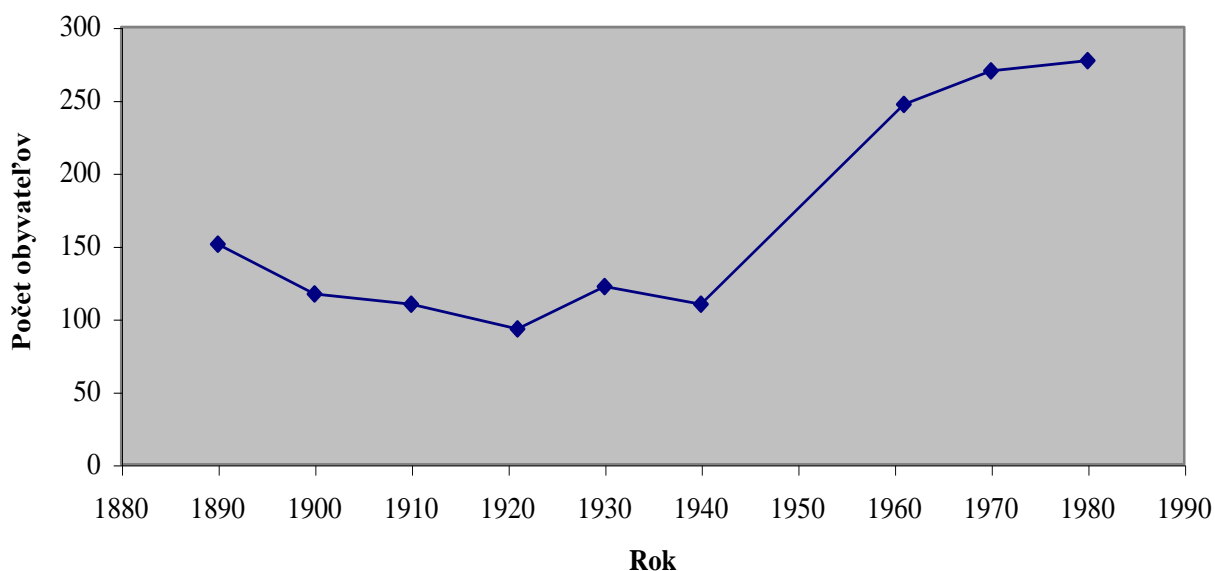
#### **B/4. Obyvateľstvo**

Obec Liptovský Michal, v roku 2006, mala 279 obyvateľov, z toho 133 mužov a 146 žien. V súčasnosti má 278 obyvateľov z toho 131 mužov a 147 žien. Detí do 15 rokov 56 a dôchodcov 54. Hustota obyvateľstva je 170 na km<sup>2</sup>. Pre ďalší rozvoj obce okrem ekonomických a sociálnych rozvojových predpokladov sú dôležité pozitívne demografické ukazovatele. Od roku 1890 do roku 1940 bol počet obyvateľov pomerne stabilný s malými výkyvmi, ktoré zapríčinili následky Prvej svetovej vojny a Veľkej hospodárskej krízy, čo súviselo s vysťahovalectvom do zámoria. Po roku 1940 bol každým desaťročím zaznamenaný nárast obyvateľov až do súčasnosti. Tento periodicky opakujúci sa nárast obyvateľov bol zabezpečený prirodzenou reprodukciou miestneho obyvateľstva.

### Retrospektívny vývoj obyvateľov obce Liptovský Michal od roku 1900

<i>Rok</i>	<i>Počet obyvateľstva</i>
1890	151
1900	117
1910	110
1921	93
1930	122
1940	110
1961	247
1970	270
1980	277
1990	253

**Retrospektívny vývoj obyvateľstva obce Liptovský Michal od roku 1900**



Po roku 1980 sa situácia v stave obyvateľstva stabilizovala a pohybuje sa na úrovni cca 260 obyvateľov. V súčasnosti môže byť nárast obyvateľov obce podporený aj emigráciou mestského obyvateľstva späť na vidiek. Tomuto trendu napomáha zmena životného štýlu obyvateľov, ktorí vyhľadávajú na trvalé ubytovanie tiché zachovalé životné prostredie. Obec môže posilniť tento trend vytváraním vhodných podmienok pre ďalšiu výstavbu rodinných domov a bytov. Dostupné ukazovatele, ktoré môžu podstatne ovplyvniť nárast obyvateľstva obce, naznačujú, že v rokoch 2010 až 2015 môže počet obyvateľov narásť na číslo 300.

### Mechanický pohyb obyvateľstva v obci Liptovský Michal

<i>Sťahovanie</i>						<i>Saldo migrácie</i>		
<i>Priťahovaní</i>			<i>Vystťahovaní</i>					
<i>muži</i>	<i>ženy</i>	<i>spolu</i>	<i>muži</i>	<i>ženy</i>	<i>spolu</i>	<i>muži</i>	<i>ženy</i>	<i>spolu</i>
<i>1</i>	<i>1</i>	<i>2</i>	<i>1</i>	<i>0</i>	<i>1</i>	<i>1</i>	<i>0</i>	<i>1</i>

Zdroj: ŠÚ SR, MOŠ 2006

### Prírastky obyvateľstva obce podľa pohlavia a územia

<i>Živonarodení</i>			<i>Zomretí</i>		
<i>muži</i>	<i>ženy</i>	<i>spolu</i>	<i>muži</i>	<i>ženy</i>	<i>spolu</i>
<i>0</i>	<i>0</i>	<i>0</i>	<i>1</i>	<i>0</i>	<i>1</i>

Zdroj: ŠÚ SR, MOŠ 2006

### Prírasty obyvateľstva obce Liptovský Michal podľa pohlavia a územia

<i>Prírodný prírastok (úbytok)</i>			<i>Prírastok (úbytok) sťahovaním</i>			<i>Celkový prírastok (úbytok)</i>		
<i>Muži</i>	<i>ženy</i>	<i>spolu</i>	<i>muži</i>	<i>ženy</i>	<i>spolu</i>	<i>muži</i>	<i>ženy</i>	<i>spolu</i>
<i>-1</i>	<i>0</i>	<i>-1</i>	<i>1</i>	<i>0</i>	<i>1</i>	<i>0</i>	<i>0</i>	<i>0</i>

Zdroj: ŠÚ SR, MOŠ 2006

Za ostatné roky obyvateľstvo nie je schopné reprodukcie prirodzenou menou, aj saldo migrácie je nulové, čo svedčí o stagnácii prírastku obyvateľstva. Podľa existujúcich ukazovateľov ako stav populácie, schopnosť reprodukcie, možnosti migrácie, dostatku stavebných pozemkov a ekonomického rozvoja obce sa zdá, že kapacity obce na ďalšie rozšírenie počtu obyvateľov sú momentálne obmedzené a takmer vyčerpané.

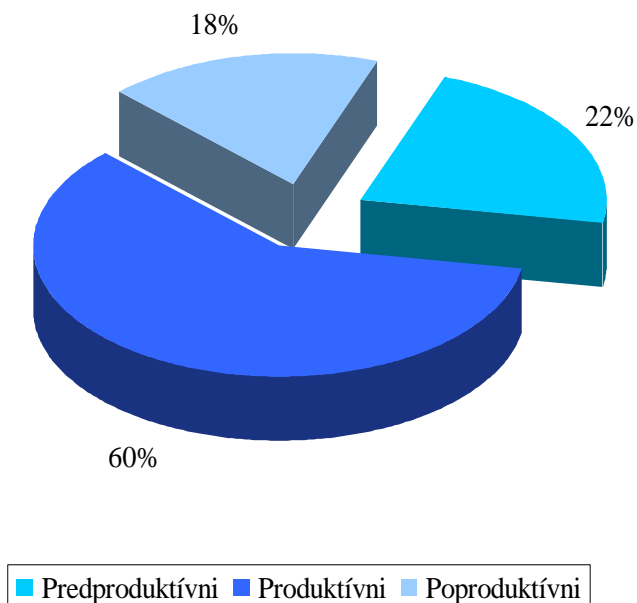
### Vekové zloženie obyvateľstva k 31.12 2001

<i>Obyvateľstvo</i>			<i>Predproduktívni</i>	<i>Produktívni</i>		<i>Poproduktívni</i>
<i>muži</i>	<i>ženy</i>	<i>spolu</i>	<i>(0-14) spolu</i>	<i>(15-59) muži</i>	<i>(15-54) ženy</i>	<i>(55+ž, 60+m) spolu</i>
<i>138</i>	<i>135</i>	<i>273</i>	<i>61</i>	<i>86</i>	<i>77</i>	<i>49</i>

Zdroj: ŠÚ SR, MOŠ 2001



### Stav obyvateľstva



$$\text{Index starnutia} = \frac{\text{počet obyvateľov v poproduktívnom veku}}{\text{počet obyvateľov v predproduktívnom veku}} \times 100$$

$$\text{Index starnutia} = \frac{49}{61} \times 100 = 80,3 \%$$

V roku 2001 v obci Liptovský Michal žilo 273 obyvateľov, z toho: v predproduktívnom veku 22 %, v produktívnom veku 60 % a poproduktívnom veku 18 % obyvateľov. Priemerný vek obyvateľstva bol 33,3 roka. V obci Liptovský Michal prevažoval produktívny typ populácie oproti obyvateľstvu predproduktívneho. Index starnutia bol 80,3 % .

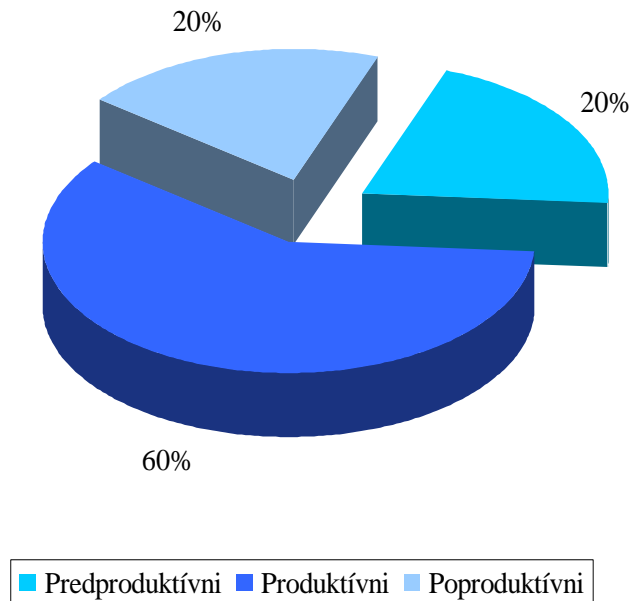
Podľa vekového zloženia obyvateľstva štatistika ku 31.12 2006 je nasledovná:

#### Vekové zloženie obyvateľstva k 31.12 2006

<i>Obyvateľstvo</i>			<i>Predproduktívni</i>	<i>Produktívni</i>		<i>Poproduktívni</i>
<i>muži</i>	<i>ženy</i>	<i>spolu</i>	<i>(0-14) spolu</i>	<i>(15-59) muži</i>	<i>(15-54) ženy</i>	<i>(55+ž, 60+m) spolu</i>
133	146	279	57	84	82	56

Zdroj: ŠÚ SR, MOŠ 2006

### Stav obyvateľstva



$$\text{Index starnutia} = \frac{\text{počet obyvateľov v poproduktívnom veku}}{\text{počet obyvateľov v predproduktívnom veku}} \times 100$$

$$\text{Index starnutia} = \frac{56}{57} \times 100 = \mathbf{98,24 \%}$$

$$\text{Index vitality} = \frac{\text{počet obyvateľov v predproduktívnom veku}}{\text{počet obyvateľov v poproduktívnom veku}} \times 100$$

$$\text{Index vitality} = \frac{57}{56} \times 100 = \mathbf{101,78 \%}$$

Starnutie populácie od roku 2001 v pomalom tempe pokračovalo. Celkový počet obyvateľstva sa zvýšil o 6 obyvateľov a postupne sa vyrovnáva počet obyvateľov v predproduktívnom veku s počtom obyvateľov v poproduktívnom veku, čo svedčí o starnutí populácie obce. Index vitality 101,78 % je na hranici reprodukcie. Priemerný vek obyvateľov v roku 2006 bol 35,74 roka.

### Národnostná štruktúra obyvateľstva v obci v % (rok 2001)

V obci žilo 99,63 % obyvateľstva slovenskej národnosti a 0,37 % českej národnosti.

### Zloženie obyvateľstva podľa náboženského vyznania (rok 2001)

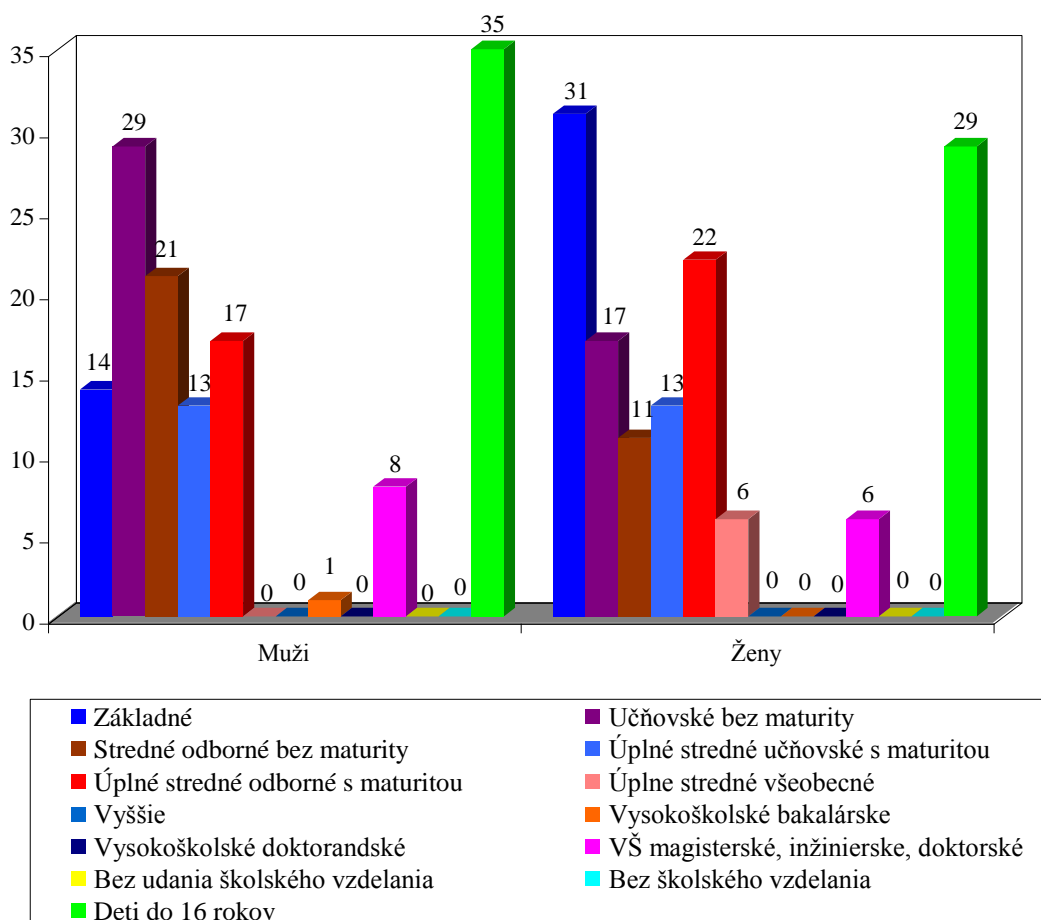
Z hľadiska príslušnosti ku konfesiám prevláda v obci Rímsko-katolícka cirkev 87,9 %, ďalej Evanjelická cirkev augsburského vyznania 4,4 %, Gréckokatolícka cirkev 0,36 %, bez vyznania je v obci 4,76 % obyvateľov a 2,56 % občanov pri sčítaní obyvateľstva neuviedlo svoje vyznanie.

### Zastúpenie obyvateľstva podľa najvyššieho ukončeného vzdelania

<i>Najvyšší ukončený stupeň vzdelania</i>	<i>Muži</i>	<i>Ženy</i>	<i>Spolu</i>
<i>Základné</i>	14	31	45
<i>Učňovské bez maturity</i>	29	17	46
<i>Stredné odborné bez maturity</i>	21	11	32
<i>Úplné stredné učňovské s maturitou</i>	13	13	26
<i>Úplné stredné odborné s maturitou</i>	17	22	39
<i>Úplné stredné všeobecné</i>	0	6	6
<i>Vyššie</i>	0	0	0
<i>Vysokoškolské bakalárske</i>	1	0	1
<i>Vysokoškolské doktorandské</i>	0	0	0
<i>VŠ magisterské, inžinierske, doktorské</i>	8	6	14
<i>Ostatní bez udania školského vzdelania</i>	9	6	15
<i>Ostatní bez školského vzdelania</i>	0	0	0
<i>Deti do 16 rokov</i>	35	29	64
<b>SPOLU</b>	<b>138</b>	<b>135</b>	<b>273</b>

Zdroj: ŠÚ SR, SODB 2001

**Zastúpenie obyvateľstva podľa najvyššieho ukončeného vzdelania**



Vzdelanostná štruktúra obyvateľstva je dôležitá z hľadiska možností pre rozvoj trhu práce a pre hospodársku štruktúru obce. Vzdelanostná úroveň v obci je nepriaznivá. Údaje zo SODB z roku 2001 uvádzajú, že najvyšší podiel zastúpenia v obci Liptovský Michal majú obyvatelia s učňovským vzdelaním bez maturity, ktorí tvoria 16,18 % z celkového počtu obyvateľstva. Vysokoškolské vzdelanie má iba 0,81 % obyvateľstva. Vo vzdelanostnej štruktúre podľa pohlavia prevládajú ženy v kategórii so základným vzdelaním a s úplným stredným vzdelaním s maturitou. U mužov prevláda učňovské vzdelanie bez maturity a úplné stredné učňovské s maturitou.

***Obyvateľstvo - ekonomická aktivita***

Budúcnosť rozvoja obce závisí aj od schopnosti vytvoriť čo najviac pracovných miest pre svojich občanov a tým zamedziť migrácii do iných (väčších) sídiel. Podľa výsledkov sčítania ľudu bolo v roku 2001 v obci Liptovský Michal celkom 141 ekonomicky aktívnych

obyvateľov, z toho 74 žien a 67 mužov. Pre obec Liptovský Michal je charakteristický vysoký stupeň zapojenia obyvateľstva do pracovného procesu, 51,6 %. S ekonomickou aktivitou obyvateľstva úzko súvisí pohyb za prácou: odchádzka a dochádzka.

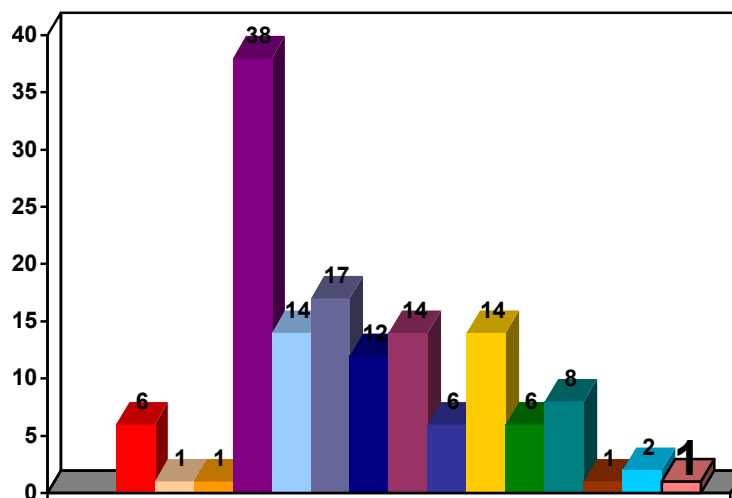
V obci je nízka miera evidovanej nezamestnanosti. Za rok 2006 bolo evidovaných 6 uchádzačov o zamestnanie, z nich je jeden zapojený do aktívnych prác. Na nasledujúcej tabuľke je zaznamenaná zamestnanosť v jednotlivých odvetviach a odchádzku za prácou mimo obec Liptovský Michal.

Ekonomicky aktívne obyvateľstvo podľa pohlavia, dochádzky do zamestnania a odvetvia hospodárstva

<i>Odvetvia hospodárstva</i>	<i>Ekonomicky aktívne osoby</i>			
	<i>muži</i>	<i>ženy</i>	<i>spolu</i>	<i>Z toho odchádza do zamestnania</i>
<i>Poľnohospodárstvo, poľovníctvo a súvisiace služby</i>	5	1	6	6
<i>Lesníctvo, ťažba dreva a pridružené služby</i>	1	0	1	1
<i>Ťažba nerastných surovín</i>	1	0	1	1
<i>Priemyselná výroba</i>	21	17	38	19
<i>Výroba a rozvod elektriny, plynu, vody</i>	1	0	1	1
<i>Stavebníctvo</i>	11	3	14	9
<i>Veľko a maloobchod, oprava motor. vozidiel a spotrebného tovaru</i>	5	12	17	8
<i>Hotely a reštaurácie</i>	5	7	12	5
<i>Doprava, skladovanie, spoje</i>	9	5	14	10
<i>Peňažníctvo a poisťovníctvo</i>	0	0	0	0
<i>Nehnutelnosti, prenájom, obch. služby, výskum, vývoj</i>	5	1	6	5
<i>Verejná správa a obrana, povinné sociálne zabezpečenie</i>	6	8	14	8
<i>Školstvo</i>	2	4	6	5
<i>Zdravotníctvo a sociálna starostlivosť</i>	0	8	8	7
<i>Ostatné verejné a obchodné služby</i>	0	1	1	1
<i>Ekonomicky aktívny bez udania odvetví</i>	2	0	2	1
<b>SPOLU</b>	<b>74</b>	<b>67</b>	<b>141</b>	<b>87</b>

Zdroj: ŠÚ SR, SODB 2001

### Zastúpenie obyvateľstva v hospodárskych odvetviach



- Poľnohosp. a súvisiace služby
- Ťažba nerastných surovín
- Stavebníctvo
- Hotely a reštaurácie
- Nehnuteľnosti, prenájom, obch. služby
- Školstvo
- Ostatné verejné a osobné služby
- Výroba a rozvod elektriny, plynu, vody
- Lesníctvo, ťažba dreva a pridružené služby
- Priemyselná výroba
- Veľko- a maloobchod
- Doprava, skladovanie, spoje
- Verejná správa a obrana
- Zdravotníctvo a soc. starostlivosť
- Ekonomicky aktívni bez udania odvetví

Najväčšie pracovné zapojenie produktívneho obyvateľstva je v priemyselnej výrobe, vo veľko a maloobchode, v doprave a verejnej správe. Väčšina pracovných príležitostí sa sústreďuje do okresného sídla Ružomberok. Zo 141 ekonomicky aktívnych osôb odchádza za prácou mimo bydliska 87 obyvateľov, čo činí 61,7 %. Najväčšia časť odchádzky ekonomicky aktívnych osôb je do oblasti priemyselnej výroby a dopravy.

S rozvojom plánovaných aktivít a s využitím miestnych kapacít je možné zabezpečiť vyššie percento zamestnanosti v rámci obce a to najmä v rozvoji privátneho ubytovania, v oblasti obchodu, verejných služieb, v stavebníctve a v tradičnej remeselnej výrobe. Tieto produkty bezprostredne súvisia s rozvojom cestovného ruchu v celom mikroregióne, kde hlavnou dominantou je termálne kúpalisko v Bešeňovej.

### B/5. Domový a bytový fond

Ponuka bývania a stav domového a bytového fondu sú základnými faktormi, ktoré vplyvajú na rozvoj obce a sú predpokladom naplňania jej obytnej funkcie.

Podľa sčítania obyvateľov, domov a bytov uskutočneného v roku 2001 sa v obci nachádzalo celkovo 86 domov, z toho trvalo obývaných 70. Počet neobývaných domov je 15, z toho 11 sa využíva na chalupárčenie a rodinnú rekreáciu. Súčasný stav v evidencii domov a bytov (za rok 2008), ktorý si vedie obecny úrad, je nasledovný: k dispozícii je 81 obývaných domov, 8 neobývaných a 9 chát a chalúp, ktoré sa využívajú na rekreačné účely.

### Domový a bytový fond

<i>Domy spolu</i>	<i>V tom</i>			<i>Trvale obývané domy</i>		
	<i>Trvale obývané domy</i>	<i>Neobývané domy</i>		<i>Rodinné domy</i>	<i>Bytové domy</i>	<i>Ostatné objekty</i>
		<i>Spolu</i>	<i>Z toho určené na rekreáciu</i>			
86	69	15	11	69	0	1

Zdroj: ŠÚ SR, SODB 2001

<i>Byty spolu</i>	<i>V tom</i>			<i>Trvale obývané byty v</i>		
	<i>Trvale obývané byty</i>	<i>Neobývané byty</i>		<i>rodinných domoch</i>	<i>bytových domoch</i>	<i>Ostatné objekty</i>
		<i>Spolu</i>	<i>Z toho určené na rekreáciu</i>			
89	73	15	11	73	0	1

Zdroj: ŠÚ SR, SODB 2001

### Vybavenie trvale obývaných bytov

<i>Vybavenie</i>	<i>Počet</i>	
	<i>bytov</i>	<i>osôb v bytoch</i>
<i>Bytov spolu</i>	74	273
<i>z toho:</i>		
<i>s plynom zo siete</i>	0	0
<i>s vodovodom</i>		
<i>v byte</i>	72	269
<i>mimo bytu</i>	2	4
<i>bez vodovodu</i>	0	0
<i>nezistené</i>	0	0
<i>s kanalizáciou</i>		
<i>prípojka na kanalizačnú sieť</i>	30	116
<i>septik (žumpa)</i>	44	157
<i>so splachovacím záchodom</i>	67	258
<i>s kúpeľňou alebo sprchovým kútom</i>	68	262

Zdroj: ŠÚ SR, SODB 2001

Kvalita bytového fondu je závislá hlavne od veku a materiálu stavieb. Priemerný vek domov v obci je cca 39 rokov. Prevládajú domy 1-2 nadzemnými podlažiami (69 domov).

V ostatných rokoch pribúdajú domy s nadstavbami v podkroví a s prestavbou hospodárskych častí domov na bytové. V roku 2003 bola schválená IBV v podobe radovej zástavby v lokalite záhrady za novou farou. V prevahe sú domy a byty I. kategórie.

### Spôsob vykurovania trvale obývaných domov

<i>Spôsob vykurovania</i>	<i>Počet</i>	
	<i>bytov</i>	<i>osôb v bytoch</i>
<i>Ústredné kúrenie diaľkové</i>	0	0
<i>Ústredné kúrenie lokálne</i>	55	221
<i>na pevné palivo</i>	41	172
<i>na plyn</i>	0	0
<i>elektrické</i>	12	41
<i>Etážové kúrenie</i>		
<i>na pevné palivo</i>	2	6
<i>na plyn</i>	0	0
<i>ostatné</i>	4	16
<i>Kachle</i>		
<i>na pevné palivo</i>	10	19
<i>elektrické</i>	0	0
<i>plynové</i>	0	0
<i>ostatné</i>	0	0
<i>Iné</i>	3	11
<i>Spolu</i>	<b>74</b>	<b>273</b>

Zdroj: ŠÚ SR, SODB 2001

## ZÁVER

V rámci rozvoja bytovej politiky v obci bude potrebné využiť preluky v intraviláne obce, a tiež vytvoriť podmienky pre súvislejšiu IBV v prístupných lokalitách katastra. Celkové zlepšenie bývania je možné zabezpečiť aj modernizáciu, rekonštrukciu a prestavbou existujúceho bytového fondu so zameraním na možnosti privátneho ubytovania pre potencionálnych klientov v rámci cestovného ruchu a rozšírenia bytov pre mladé rodiny. Pre splnenie tohto zámeru je nevyhnutné vytipovať vhodné lokality, pripraviť technickú infraštruktúru. Súbežne s napĺňaním tejto koncepcie je treba zlepšiť občiansku vybavenosť v rámci obce. Realizovaním týchto projektových zámerov sa posilní demografický vývoj v obci. Aktívna bytová politika podstatne prispeje k zníženiu prípadnej emigrácie najmä mladých ľudí a k zvýšeniu prirodzeného prírastku obyvateľstva.



## **B/6. Erb, vlajka a iné symboly obce**

Súčasný symbol obce vychádza z historických symbolov. Na obec sa viaže patrocinium na sv. Michala archanjela, ktorý je zobrazený aj na obecnom erbe. V čiernom štíte na striebornom ležiacom čertovi stojaci strieborný rytier (sv. Michal) so zlatým plamenným mečom v zdvihnutej pravici, v ľavici držiaci veľkú zlatú reťaz s pripútaným čertom. Túto analógiu možno vidieť aj na presnejšie nedatovanom pečatidle, pravdepodobne z prelomu 17. a 18. storočia, ktoré sa nachádza aj s ďalšími sfragistickými pamiatkami v Liptovskom múzeu v Ružomberku.



Vlajka obce pozostáva zo siedmich pozdĺžnych pruhov vo farbách žltej 1/8, čiernej 1/8, bielej 1/8, žltej 2/8, bielej 1/8, čiernej 1/8 a žltej 1/8. Vlajka je ukončená tromi cípmi.



## **C/ TECHNICKÁ INFRAŠTRUKTÚRA**

### **C/1. Dopravný systém**

Cestnú sieť v intraviláne obce tvoria miestne komunikácie v dĺžke 2,6 km, bezprašné 1,8 km. Miestne cesty sú mimo obce napojené na spojnice, štátnu cestu I. triedy I/18, ktorá vyúsťuje privádzačom na diaľnicu D 1 (multimodálny koridorom západ - východ) a na štátnu cestu III/ 18 110. Vzdialenosť sídla od okresného mesta a hlavných dopravných ťahov je nasledovná:

◆ okresné mesto Ružomberok	13 km
◆ železničný ťah Žilina – Košice	3 km
◆ diaľnica D1 ako súčasť európskej siete E 50	0,9 km
◆ cesta I. triedy I/18	0,2 km

Hlavná cestná spojnice, cesta I/18, neprechádza katastrom a obec je s touto cestnou komunikáciou prepojená odbočkou, cestou tretej triedy III/018122. Na konci obce je otočka pre autobusové spoje, ďalej cesta pokračuje ako účelová. Vytvorená miestna sieť komunikácií napája všetky zóny bývania a hospodárskeho využitia. Na miestnych komunikáciách obec spravuje 4 mosty. V obci nie sú vybudované chodníky. Ďalším rozšírením investičnej bytovej zástavby bude potrebné niektoré miestne komunikácie predĺžiť. Po dobudovaní kanalizácie bude potrebné vykonať komplexnú rekonštrukciu miestnej cestnej siete, pretože sa nachádza v nevyhovujúcom stave a tiež treba počítať s vybudovaním súbežných chodníkov aspoň v tých častiach, kde to parametre vozovky a predzáhradky rodinných domov dovoľia.

### ***Dopravné spojenie***

S okolitými obcami a s okresným mestom Ružomberok je Liptovský Michal spojený autobusovou prepravou, ktorú realizuje SAD a.s. Ružomberok. Podľa vyjadrenia občanov je frekvencia prepravných liniek nedostačujúca v určitých špičkových hodinách. Na autobusovej trase v intraviláne obce sa nachádzajú 3 autobusové zastávky, ktoré si vyžadujú technickú obnovu.

### **C/2. Zásobovanie vodou**

Pitná voda je do skupinového vodovodu (z roku 1985) privedená z vodného zdroja Demänovská dolina a využíva existujúce rozvody, nakoľko bol vodný zdroj Dúbrava kôli prekročenej hranici obsahu antimónu zakázaný hygienikom. Vodovod spravuje Vodárenská spoločnosť, a.s. V obci je vybudovaných 110 vodovodných prípojok. Celková dĺžka vodovodu v obci je 1,534 km. Okrem tohto skupinového vodovodu sú využívané i spádové vodovody a 3 vlastné studne.

### **C/3. Kanalizácia**

V obci Liptovský Michal sa začala budovať kanalizačná sieť v roku 1997 z príspevkov z fondu životného prostredia. Sieť bola pripojená na novovytvorenú ČOV v obci. Počet prípojok na kanalizačnú sieť je 32 (za rok 2006). V súčasnosti je už 80 % domácností napojených. Treba ešte dokončiť poslednú tretiu vetvu kanalizačnej siete za železničným podjazdom. Na práce sa pripravuje projekt. Výstavbu kanalizačnej siete spravuje Vodárenská spoločnosť, a.s.

### **C/4. Zásobovanie elektrickou energiou**

Obec je zásobovaná elektrickou energiou na betónových stožiaroch, miestami drevených, pätkových. Dodávka elektrického prúdu je zabezpečená cez 2 trafostanice a v súčasnej dobe je postačujúca. Jednotlivé objekty sú prepojené z uvedených trafostaníc prevažne cez vonkajšie NN vedenie.

Vonkajšie osvetlenie je realizované s častí výbojkovými (125 W) a energeticky úspornými svietidlami upevnenými na podperných bodoch NN rozvodov. Vzhľadom na technický stav a vysokú energetickú náročnosť bude potrebné dokončiť celkovú rekonštrukcia siete verejného osvetlenia. V nasledujúcom období treba počítať aj s ďalším rozšírením siete verejného osvetlenia, čo súvisí s výstavbou rodinných domov vo vybraných lokalitách. V obci sa bude realizovať výstavba malej vodnej elektrárne. V rámci rekonštrukcie bude potrebné posilniť rozvody elektrickej energie k rodinným domom za železničným podjazdom. Verejné osvetlenie je inštalované na 28. stĺpoch.

### **C/5. Zásobovanie plynom**

Obec Liptovský Michal nie je plynofikovaná. Výchľadovo je možné, ak obyvatelia prejavia záujem, realizovať plynofikovanie. V danej situácii treba uvažovať o využívaní alternatívnych zdrojov energie na získavanie tepla a úžitkovej teplej vody.

### **C/6. Telekomunikačné služby**

#### ***Telekomunikačná sieť***

Obec Liptovský Michal je pripojená na telefonickú ústredňu UTO Liptovský Mikuláš cez MTO v Liptovskej Teplej. Prívodný kábel je vedený popri št. ceste č. I/18, kde je rozvedený s

prechodom na vzdušné vedenia. Vlastný rozvod po obci je realizovaný vzdušným vedením a závesnými káblami. Kapacita je v súčasnosti postačujúca. V obci je (za rok 2006) 35 telefónnych staníc, z čoho je 31 bytových. Výhľadovo je potrebné realizovať rozvody kabelizáciou. Občania mladšej vekovej kategórie využívajú vo veľkej miere služby mobilných operátorov.

Príjem TV signálu je zabezpečený televíznym vysielačom z Havránku, káblová televízia k dispozícii nie je.

V obci je 30 % domácností pripojených na internet, vrátane obecného úradu (rok 2006), verejné pripojenie k dispozícii nie je. Je potrebné zvážiť možnosť zosieťovania obecných úradov Dolného Liptova. Realizácia tohto projektového zámeru by značne skvalitnila a urýchlila výkon verejnej správy v tomto mikroregióne.

### ***Pošta***

Obec nemá zriadenú prevádzku Slovenskej pošty.

### ***Miestny rozhlas***

V obci je zavedený rozhlas v dĺžke 1900m, s 26 stĺpmi. Rozvod je realizovaný vonkajším vedením, pripojeným z budovy obecného úradu. Je potrebné vykonať jeho rekonštrukciu zavedením bezdrôtového systému a rozšírenie siete do periférnych častí obce s perspektívou do nových lokalít, kde bude prebiehať individuálna bytová výstavba.

## **D/ SOCIÁLNA INFRAŠTRUKTÚRA**

### **D/1. Školstvo, kultúra, šport**

#### ***Škola***

Obec nemá samostatnú základnú ani materskú školu. Materská škola je v susednej obci Bešeňová a žiaci navštevujú základnú školu v Liptovskej Teplej.

#### ***Kultúra***

V obci Liptovský Michal je k dispozícii kultúrny dom z roku 1973. K dispozícii je hlavná sála s kapacitou 150 miest. V budove kultúrneho domu sa nachádza aj obecná knižnica, ktorá má 1822 zväzkov a 18 čitateľov. Funguje v stiesnených a nevyhovujúcich podmienkach. Postupne je potrebné dopĺňať knižný fond o nové tituly, prípadne zriadiť videopožičovňu.

O kultúrno-spoločenské aktivity sa stará obecný úrad. Pravidelne sa poriadajú mikulášske stretnutia, oslavy MDD, posedenia s dôchodcami.

### ***Kultúrne pamiatky***

V obci sa nachádza Rímskokatolícky kostol sv. Michala vystavaný v gotickom štýle založený v druhej polovici 13. storočia a drevená zvonica, ktorá je pamiatkou ľudového staviteľstva zo 17. storočia. Ďalšou pamiatkou je Trojičný stĺp z roku 1823.

### ***Šport***

V obci sa nenachádza futbalové ihrisko. Športovci z miestneho futbalového klubu chodia hrať futbal do Bešeňovej a okolitých obcí. Oblasť telovýchovy a športu môže byť obohatená o aktivity vhodné aj pre turistov a cykloturistiku. Do prevádzky možno uviesť zariadenia a priestory na rôzne druhy športovania, odpočinkové miesta na pikniky, jazdu na koni, požičovňu športových potrieb, atď. Pre tieto aktivity sa v katastri obce nachádzajú vhodné lokality a nevyužité budovy, ktoré môžu byť navzájom doplnené a stanú sa súčasťou produktov športov a telovýchovy a cestovného ruchu s prepojením na Bešeňovú a celý mikroregión.

## **D/2. Zdravotníctvo a sociálna starostlivosť**

V obci sa nenachádza zdravotné stredisko ani sociálne zariadenie. Občania využívajú služby všeobecného lekára, detského lekára, gynekológa a stomatóloga v Liptovskej Teplej a vyššiu zdravotnícku starostlivosť zabezpečujú poliklinika a nemocnica v Ružomberku. Zo zdravotného strediska sa zabezpečujú aj návštevy odbornej zdravotnej starostlivosti u prestárlych občanov a v akútnych prípadoch.

Opatrovateľská služba ani starostlivosť o prestárlych občanov v obci zabezpečená nie je, taktiež chýba klub dôchodcov.

## **D/3. Správa obce**

Obecný úrad vykonáva všetky kompetencie určené pre samosprávu. Spravuje obecný majetok. Obecný úrad je umiestnený v budove pri kultúrnom dome. Má jedného zamestnanca a starostu obce.

## D/4. Obecný informačný portál a webová stránka obce

Špeciálna informačná sieť nie je v obci vybudovaná. Informácie sa v obci prenášajú buď prostredníctvom obecného rozhlasu alebo zverejnením vo vývesnej skrinke umiestnenej pred predajňou Potraviný. Obec má k dispozícii vlastnú webovú stránku [www.liptovskymichal.sk](http://www.liptovskymichal.sk).

## E/ HOSPODÁRSKA ZÁKLADŇA

### E/1. Výrobná činnosť

Na ekonomickom rozvoji obce sa podieľajú viacerí účastníci. Sú to predovšetkým podnikatelia a miestna samospráva. Vplyv miestnej samosprávy na ekonomický rozvoj obce je prevažne sprostredkovaný cez vytváranie podmienok na lokalizáciu firiem. Obec môže ponúknuť pozemky pre výstavbu, zabezpečiť infraštruktúru, odpadové hospodárstvo. Nakoniec môže s vlastným majetkom i podnikat' a tak vytvárať dodatočné zdroje do rozpočtu.

#### Organizačná štruktúra hospodárstva

<i>Organizačná štruktúra hospodárstva v obci</i>	<i>Rok 2006</i>
<i>Subjekty vedené Registri organizácií</i>	21
<i>Právnické osoby spolu</i>	2
<i>Neziskové organizácie spolu</i>	2
<i>Neziskové organizácie- rozpočtové</i>	1
<i>Neziskové organizácie- ostatné</i>	1
<i>Fyzické osoby nezapísané v obchodnom registri spolu</i>	19
<i>Fyzické osoby nezapísané v obchodnom registri- živnostníci</i>	17
<i>Fyzické osoby nezapísané v obchodnom registri- samostatne hosp. roľníci</i>	2

Zdroj: ŠÚ SR, SODB 2006

Ekonomickú štruktúru vytvárajú podnikateľské subjekty alokované v obci. Podieľajú sa na tvorbe hrubého domáceho produktu, ponúkajú pracovné príležitosti a s tým súvisiace osobné dôchodky pre obyvateľstvo, prispievajú k rozvoju obce prostredníctvom miestnych daní. Podnikateľské subjekty, ktoré v obci prevádzkujú svoju činnosť uvádzajú, že miestna samospráva podporuje ich aktivity.

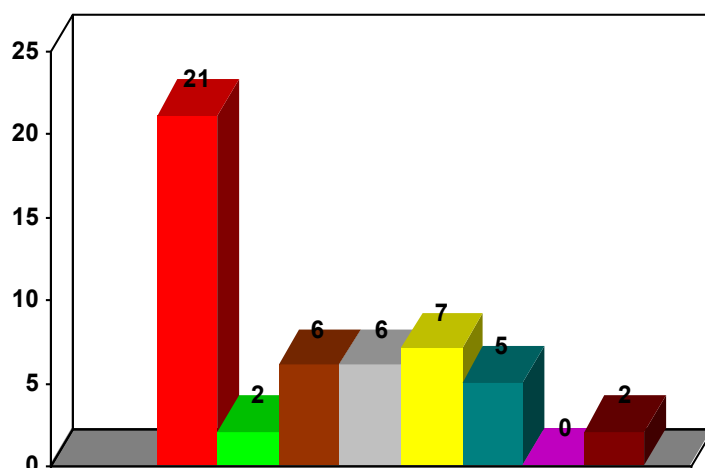
#### Subjekty podľa vybraných ekonomických činností

<i>Subjekty podľa ekonomických ukazovateľov</i>	<i>Rok 2006</i>
<i>Odvetvová štruktúra hosp.: subjekty za územie spolu</i>	21
<i>Subjekty v poľnohospodárstve, poľovníctve, lesníctve a rybolove spolu</i>	2

<i>Subjekty v ťažbe ner. surovín, priemysle, výrobe elektriny, plynu, vody</i>	6
<i>Subjekty v stavebníctve</i>	6
<i>Subjekty v obchode, hoteloch, doprave, peňaž., školstve, zdravotníctve, ...</i>	7
<i>Subjekty v obchode, opr., hotel., doprave, pôšt a telekomunikácií</i>	5
<i>Subjekty vo finanč., nehnuteľnostiach, obchod., výskume a vývoji</i>	0
<i>Subjekty vo verejnej správe, obchode, školstve, zdravotníctve, službách, ...</i>	2

Zdroj: ŠÚ SR, SODB 2006

### Subjekty podľa vybraných ekonomických činností



- Odvetvová štruktúra hosp.: subjekty za územie spolu
- Subjekty v poľnohospodárstve, poľovníctve, lesníctve a rybolove spolu
- Subjekty v ťažbe ner. surovín, priemysle, výrobe elektriny, plynu, vody
- Subjekty v stavebníctve
- Subjekty v obchode, hoteloch, doprave, peňaž., školstve, zdravotníctve, ...
- Subjekty v obchode, opr., hotel., doprave, pôšt a telekomunikácií
- Subjekty vo finanč., nehnuteľnostiach, obchod., výskume a vývoji
- Subjekty vo verejnej správe, obchode, školstve, zdravotníctve, službách, ...

Podnikateľské subjekty (právnické i fyzické osoby) sú zamerané na podnikanie v obchode, hoteloch, doprave, peňažníctva, v školstve a zdravotníctve, ďalej stavebníctve a v priemysle, ťažbe nerastných surovín, výrobe elektriny, plynu, v doprave, pôšt a telekomunikácií.

Medzi najvýznamnejšie subjekty patria: stolárska dielňa (Stanislav Trnovský), tlačiareň-polygrafická výroba (Jaroslav Bendík), penzión Mirabel (Jaroslav Hurtešák), obchod s potravinami (Lýdia Sárená), Krčma u Števa (Michaela Sárená). Ani jeden zo subjektov nezamestnáva žiadneho zamestnanca a živnosť vykonáva sám. Firma zameraná na kúrenie, vodu, plyn (Martin Adamčiak), zamestnáva 6 zamestnancov.

## E/2. Poľnohospodárstvo

Pôdny fond tvorí jednu zo základných zložiek životného prostredia a jeho prírodných zdrojov potrebných na zabezpečenie výživy obyvateľstva, ale je aj výrobným prostriedkom pri poľnohospodárskej výrobe. Plní funkciu produkčnú, ekologickú a environmentálnu. Aby pôdny fond mohol v plnej miere plniť tieto funkcie čo najoptimálnejšie, musia byť navrhnuté technicko-organizačné opatrenia, ktoré priaznivo ovplyvnia produkčný potenciál pôd a ekologickú stabilitu územia.

Poľnohospodársky pôdny fond (PPF) v súčasnosti v mimo urbanizovaných plôch tvoria dve základné kategórie, a to: orná pôda a trvalo trávnaté porasty kosných lúk a pasienkov. Tieto dve kategórie zostávajú najviac zastúpené pre poľnohospodárske využívanie aj do budúcnosti.

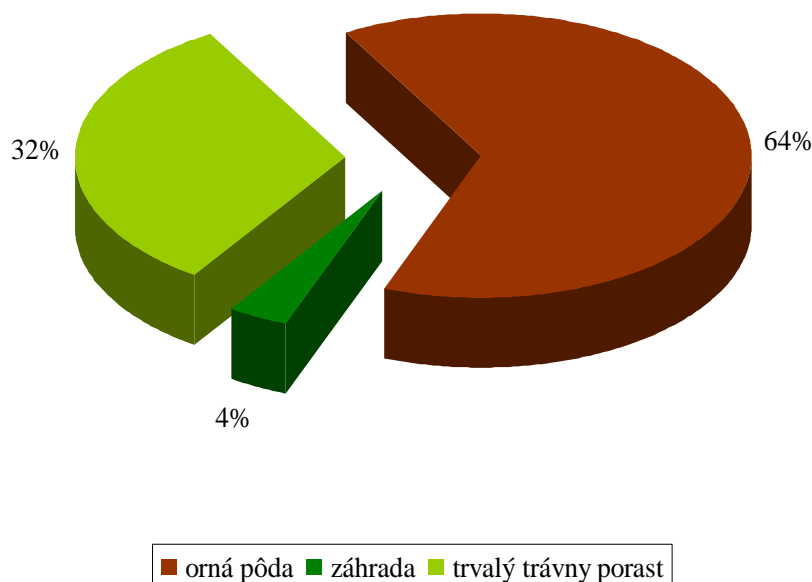
### Výmera obce- poľnohospodárska pôda

<i>Názov ukazovateľa</i>	<i>Výmera územia v m<sup>2</sup></i>
<i>Celková výmera územia obce</i>	<i>1 594 891</i>
<i>Poľnohospodárska pôda spolu</i>	<i>1 073 129</i>
<i>Poľnohospodárska pôda- orná pôda</i>	<i>677 591</i>
<i>Poľnohospodárska pôda- chmeľnica</i>	<i>0</i>
<i>Poľnohospodárska pôda- vinica</i>	<i>0</i>
<i>Poľnohospodárska pôda- záhrada</i>	<i>37 796</i>
<i>Poľnohospodárska pôda- ovocný sad</i>	<i>17 737</i>
<i>Poľnohospodárska pôda- trvalo trávnatý porast</i>	<i>340 005</i>

Zdroj: ŠÚ SR, SODB 2006



### Poľnohospodárska pôda



### Výmera obce- nepoľnohospodárska pôda

<i>Názov ukazovateľa</i>	<i>Výmera územia v m<sup>2</sup></i>
<i>Nepoľnohospodárska pôda spolu</i>	521 762
<i>Nepoľnohospodárska pôda- lesný pozemok</i>	0
<i>Nepoľnohospodárska pôda- vodná plocha</i>	28 471
<i>Nepoľnohospodárska pôda- zastavaná plocha a nádvorie</i>	343 811
<i>Nepoľnohospodárska pôda- ostatná plocha</i>	149 480

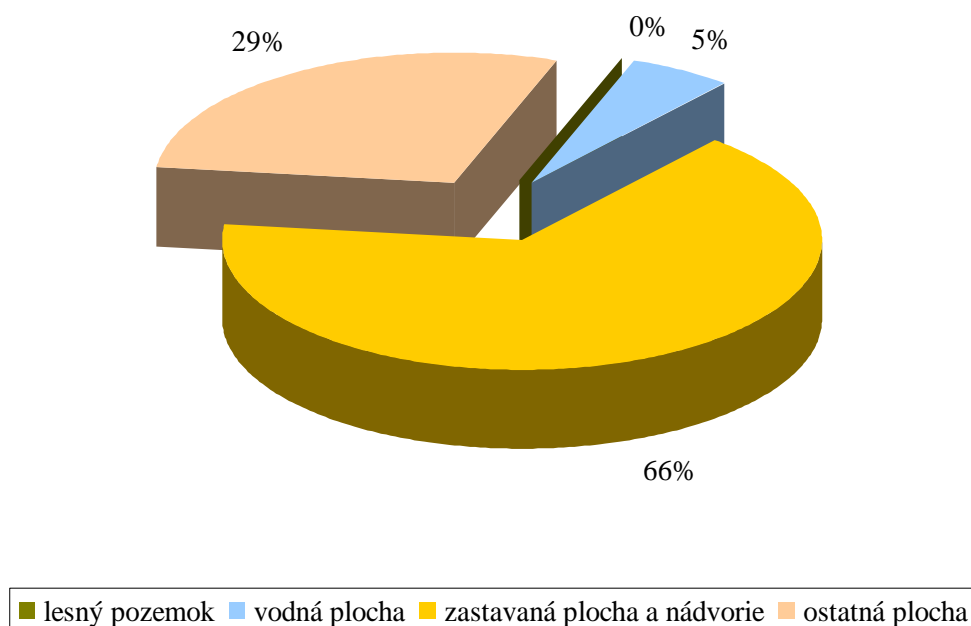
Zdroj: ŠÚ SR, SODB 2006

Kataster obce Liptovský Michal má pri svojej celkovej rozlohe 159,4 ha až 107 ha poľnohospodárskej pôdy, z ktorej je 64 % orná pôda a zvyšok sú trvalé trávnaté porasty.

V druhej polovici 20. storočia sa vytrácali kravy, ovce, kone z pasienkov. Na prelome storočia už nikto nemá poľnohospodársku výrobu ako hlavný zdroj obživy. Domáce obyvateľstvo sa venuje záhradkárstvu a na obrábaných plochách pestuje poľnohospodárske produkty pre samozásobovanie.

Rozloženie pôdneho fondu predstavuje využívanie územia hlavne na poľnohospodárske účely využitia ornej pôdy a z nepoľnohospodárskej pôdy je až 66 % zastavanej plochy s nádvormi.

### Nepoľnohospodárska pôda



Poľnohospodársku výrobu zabezpečujú traja samostatne hospodáriaci roľníci, ktorí sa zameriavajú na chov oviec, rastlinnú výrobu a pestovanie ríbezlí. Poľnohospodárske družstvo sa v obci nenachádza a poľnohospodársku pôdu využíva LK - Servis Partizánska Ľupča.

### E/3. Lesné hospodárstvo

V katastri obce Liptovský Michal nie je k dispozícii lesný pozemok a vodné plochy majú rozlohu 28 471 m<sup>2</sup>. Tento nepomer lesných pozemkov, ornej pôdy a trvalo trávnatých porastov nesie so sebou sprievodný znak nedostatku zelene a možnosti rekultivovať oddychové zóny pre potrebné aktivity v rámci cestovného ruchu. V obci pracuje Pozemkové spoločenstvo, ktoré sa stará o územie lesa.

### E/4. Obchod a služby

V obci sa nachádza jedna predajňa so zmiešaným tovarom. Najmä v letnej sezóne pri zvýšenej návštevnosti obce a neďalekého turistického centra Bešeňová chýba reštauračné a stravovacie zariadenie s prípadnými ubytovacími kapacitami. Občania sa v prieskume dožadovali zriadenia predajne mäsa a zeleniny. Tiež navrhovali rozšíriť služby o holičstvo a

kaderníctvo. Vznik nových predajní a rozšírenie služieb závisí od veľkosti trhu a rentability. Podnikateľom môže obec iba vytvárať vhodné podmienky v oblasti priestorov a regulovaním poplatkov do pokladnice obce.

### ***Cintorín***

Obec spravuje jeden cintorín, ktorý sa nachádza v blízkosti rímsko-katolíckeho kostola. Na cintoríne je zavedená voda a vybudovaný chodník. Bolo by potrebné chodník zrekonštruovať a umiestniť lavičky. Obec nemá dom smútku.

### ***Hasičská zbrojnica***

V obci sa nachádza dobrovoľný požiarnický zbor s dlhoročnou tradíciou, ktorý v roku 2006 oslávil svoje 80 výročie. Požiarna jednotka o počte 39 členov má k dispozícii základné vybavenie: požiarnu zbrojnicu, požiarnu auto, požiarnu striekačku. Technický stav zariadenia je vyhovujúci.

### ***Cestovný ruch***

Dlhodobá stagnácia vývoja obce ako aj nevyjasnená koncepcia rozvoja využitia vodného diela Liptovská Mara, územia podhoria Nízkych Tatier ako aj prepojenia s oblasťou Západných Tatier mali za následok, že rozvoj cestovného ruchu v obci bol skoro nulový. V obci je 8 neobývaných domov určených na rekreáciu. Využívajú sa len sporadicky na víkendovú rekreáciu, prípadne cez prázdniny a len výnimočne v zimnom období. Časť týchto objektov chátra z titulu nezáujmu vlastníkov alebo nevysporiadaných vlastníckych vzťahov.

Svojou polohou sa obec nachádza len pár kilometrov od turistického centra s termálnymi vodami Bešeňová, ktorého alokáciu však doposiaľ Liptovský Michal nevyužíva alebo len s obmedzením. V obci sú evidované 2 penzióny, 1 turistická ubytovňa, 9 rekreačných chat pre potencionálnych návštevníkov Liptova. Celková kapacita je 240 lôžok. Postupne sa rozvíja aj privátne ubytovanie. V obci nie je chatová oblasť. Zásadnou destináciou prírodného cestovného ruchu je Bešeňová, s možnosťou kúpania a prevádzkovania vodných športov. Vhodné prírodné danosti, pomerne zachovalý stav životného prostredia a málo industrializovaná oblasť ponúkajú lukratívne podmienky na víkendovú rekreáciu pre domácich i zahraničných návštevníkov. Miestny cestovný ruch je možné v letnom i zimnom období rozvíjať vo vzájomnom prepojení s existujúcimi okolitými strediskami. Ďalšiemu rozvoju cestovného ruchu v tomto mikroregióne môže pomôcť zriadenie turisticko-informačnej

kancelárie a vybudovanie turistických chodníkov a cyklotrás, ktoré by zabezpečili prepojenie s významnými, susednými destináciami cestovného ruchu.

V oblasti Ružomberka je rozvinutý cestovný ruch vďaka termálnym vodám v Bešeňovej s blahodarnými účinkami železitej vody. Priaznivé klimatické podmienky Ľubochnianskej doliny využili kúpele Ľubochna, ktoré liečia endokrinologické problémy. Pre deti je mimoriadne atraktívny Aquapark Tatralandia s celoročnou prevádzkou s bohatou ponukou všakových atrakcií Liptova. Tu sa otvára priestor aj pre obec Liptovský Michal, ktorá z týchto hľadísk môže byť veľmi zaujímavou lokalitou. Bude však potrebné dobudovať technickú a sociálnu infraštruktúru obce, rozvinúť obchod a reštauračné služby, penzióny a privátne ubytovanie. V prvej fáze je vhodným predpokladom využitie neobývaných rodinných domov na chalupárstvo s možnosťou ponuky ubytovania. Pre spropagovanie cestovného ruchu bude potrebné vydať viaceré typy a druhy propagačných materiálov, rozmiestniť v katastri obce informačné tabule s turistickými mapami, zriadiť informačnú kanceláriu a umiestniť informácie o možnostiach cestovného ruchu na webovej stránke obce.

## **E/6. Životné prostredie**

Katastrálne územie obce Liptovský Michal mimo intravilánu tvorí voľnú krajinu a jej západná časť je v priamej nadväznosti na štátnu cestu prvej triedy 1/18.

Celé katastrálne územie spadá do povodia toku Ľupčianka. V celom povodí nie sú priemyselné zdroje znečisťovania až na poľnohospodárske zariadenia a pasúci sa dobytok, ktorý znečisťuje vodné toky i trávnaté plochy pri výhone na pastvu. Intravilán obce je ešte stále značným znečisťovateľom povrchových vôd, pretože odpadové vody sú odvádzané do vodných tokov alebo žump. Z hľadiska ochrany životného prostredia sa vyžaduje dobudovanie kanalizačnej siete. Na stave znečisťovania ovzdušia v oblasti obce Liptovský Michal sa podieľajú vlastné zdroje v obci a zdroje z priemyselných centier Liptovskej kotliny a to z Ružomberka ako aj z diaľkových prenosov, ktoré toto znečisťovanie dopĺňajú a to z oblasti Oravy a z priemyselných oblastí Ostravska a Katovic. Aj keď tento stav je priaznivý z titulu prevládajúcich západných a severozápadných vetrov a čiastočného závetria vytváraného konfiguráciou terénu. V období častých inverzií je však tento vplyv znečisťovateľov citelný aj v obci.

Obec je z väčšej časti zásobovaná teplom zo zdrojov na tuhé palivo (hnedé triedené uhlie, koks), čo má za následok nepriaznivý ekologický dopad na stav ovzdušia v samotnej obci a najbližšom okolí najmä v zimnom období a v čase inverzií. V súčasnosti má 55 domácností

lokálne ústredné kúrenie: na pevné palivo 41 a 12 elektrické vykurovanie. Po roku 2010 by malo byť 60 až 80 % domácností a rekreačných objektov napojených na ekologicky čisté zdroje, a to: elektrina, a pilinové brikety, ktoré sú tiež zaradené medzi čisté ekologické palivá.

Obec nemá samostatnú skládku ale v jej okolí sa nachádzajú menšie nelegálne skládky zaťažujúce životné prostredie. Obec praktizuje separovaný odpad priamo v domácnostiach. Jeho zvoz a uskladenie je realizované cez skládku v Partizánskej Ľupči.

K devastácii životného prostredia prispievajú: neupravený breh vodného toku Ľupčianka a samotní občania, ktorí sa podieľajú podstatnou mierou na vzhľade a estetike obce. Kvalite životného prostredia neprispievajú ani chátrajúce hospodárske objekty, staré drevené prístavby a oplotenia, neupravené dvory, chátrajúce rodinné domy, neupravené predzáhradky a nedostatok zelene. Chýbajú chodníky, esteticky upravené stredisko obce, parkovacie priestory.

Hospodársky pokrok často so sebou prináša degradáciu životného prostredia a stále väčšiu mieru znečisťovania. Z ekonomického hľadiska je nevyhnutné zachovať aspoň takú kvalitu životného prostredia, ktorá zabezpečí trvalo udržateľný sociálno – ekonomický rozvoj. Preto treba sledovať i malé prevádzky na území obce, ako sa správajú k životnému prostrediu vo svojom bezprostrednom okolí. Pre ochranu životného prostredia a ekológiu je nutné neprestajne šíriť osvetu medzi občanmi, informovať ich o životnom prostredí a naučiť ich, aby sa správali ekologicky. V tomto smere má obecná komunita voči životnému prostrediu veľké podlžnosti.

## **E/7. Ľudské zdroje**

### ***Organizácie, združenia, spolky kultúrno-spoločenské aktivity***

Obec Liptovský Michal patrí medzi tri najmenšie obce okresu Ružomberok, preto aj zastúpenie záujmových združení a organizácií je menšie.

V obci aktívne pôsobia:

- ✓ dobrovoľný hasičský zbor,
- ✓ Pozemkové spoločenstvo.

Uvádzané združenia evidujú členov rôznych vekových kategórií. Obecný hasičský zbor združuje občanov, ktorí sú ochotní poskytovať pomoc v rôznych krízových situáciách. Na propagáciu svojej činnosti používajú organizácie miestny rozhlas a vývesné tabule. V budúcnosti plánujú intenzívnejšie motivovať mládež, na čo je potrebné zriadenie rôznych klubových priestorov, kde by sa záujemcovia o jednotlivé záujmové činnosti mohli stretávať.

## Významní predstavitelia obce

JÁN ĎATEL (1847-1928)- katolícky kňaz a básnik

LADISLAV ANTON MOYŠ (1867-1950)- katolícky kňaz, administrátor

MIROSLAV A. HUSKA (1905-1975)- etnograf

ŠTEFAN MIKOLAJ HÝREŠ- národovec, matičný dejateľ a historik. V obci Liptovský Michal pôsobil ako katolícky kňaz od roku 1859, až do svojej smrti v roku 1888. V Liptovskom Michale je aj pochovaný.

AUGUSTÍN MATEJKA

## E/8. Majetok obce

### Rekapitulácia rozpočtu obce za roky 2005 až 2007

<i>Prehľad hospodárenia obce v období od 2005 až 2007 v tisíc SK</i>			
<i>Ukazovateľ</i>	<i>2005</i>	<i>2006</i>	<i>2007</i>
<i>Bežné príjmy</i>	1301	1409	1565
<i>Kapitálové príjmy</i>	-	35	2715
<i>Príjmy spolu</i>	1301	1444	4280
<i>% plnenia príjmov</i>	122,7	125,70	106,20
<i>Bežné výdavky</i>	1045	1145	1228
<i>Kapitálové výdavky</i>	232	160	2892
<i>Výdavky spolu</i>	1277	1355	4124
<i>% plnenia výdavkov</i>	134,5	127,70	111,1
<i>Zisk/strata</i>	24	89	156
<i>Obec Liptovský Michal</i>			

Ako prezentuje tabuľka, v sledovanom období obec Liptovský Michal hospodárila s kladným hospodárskym výsledkom. Od roku 2001 zaznamenali príjmy a výdavky značný nárast, čo bolo spôsobené prechodom kompetencií štátnej správy na samosprávu. Vzhľadom na veľkosť obce možno konštatovať, že hospodári veľmi pozitívne s tendenciou trvalej stability zabezpečenia všetkých potrebných samosprávnych funkcií. Od roku 2005 nastal nárast kapitálových príjmov a zároveň aj kapitálových výdavkov. Obec získané prostriedky investovala do prioritných aktivít, spojených s výstavbou kanalizácie.

Nasledujúca tabuľka prezentuje stav majetku obce k 31.12.2007. Obec disponuje týmto majetkom:

<b>Prehľad majetku obce v roku 2007 k 31.12 2007</b>	
<b>Majetok</b>	<b>Suma (v SK)</b>
<i>Software</i>	29 822
<i>Pozemky</i>	202 271
<i>Stavby</i>	4 528 807,06
<i>Ostatný DHM</i>	282 014,54
<i>Iné</i>	442 385,80
<b>Spolu majetok</b>	<b>5 485 300,40</b>

<b>Výdavky obce na chod samosprávy od 2005 do 2007</b>			
<b>Ukazovateľ</b>	<b>2005</b>	<b>2006</b>	<b>2007</b>
<b>Výdavky spolu</b>	629	660	740

Výkon samosprávy je predovšetkým verejnou službou občanovi. Celkové výdavky na chod samosprávy za ostatné 3 roky majú iba mierne stúpajúci trend. Výdavky rozpočtu sú kryté aj z príjmov podielových daní a miestnych poplatkov, ktorých výšku prezentuje nasledujúca tabuľka.

<b>Príjmy obce z podielových daní a poplatkov od 2005 do 2007 (v tis. Sk)</b>			
<b>Ukazovateľ</b>	<b>2005</b>	<b>2006</b>	<b>2007</b>
<b>Podielové dane</b>	767	836	983
<b>Miestne príjmy (poplatky + dane)</b>	410	439	476

<b>Výdavky obce na zabezpečenie komunálnych služieb od 2005 do 2007 (v tis. Sk)</b>			
<b>Ukazovateľ</b>	<b>2005</b>	<b>2006</b>	<b>2007</b>
<b>Úprava verejných priestranstiev</b>	-	-	-
<b>Údržba miestnych komunikácií</b>	12	60	41
<b>Cintorínske služby</b>	-	-	-
<b>Verejné osvetlenie</b>	14	53	20

S výkonom vlastných samosprávnych funkcií súvisí aj zabezpečenie komunálnych služieb v obci. Najväčší podiel výdavkov pripadá na údržbu miestnych komunikácií a verejné osvetlenie. V nasledujúcom období bude potrebné počítať aj s výdavkami na úseku úpravy verejných priestranstiev, tokov a cintorínske služby. Zdá sa, že im v uplynulom období bola venovaná iba minimálna pozornosť

### **Obec vlastní:**

Majetkom obce je budova obecného úradu, kultúrneho domu, obchodu a turistickej ubytovne. Obec vlastní aj požiarnu zbrojnicu, ktorá sa nachádza pri obecnom úrade. DHZ má

k dispozícii požiarne auto AVIU A-31 s kompletnou výbavou. Do majetku obce patria aj miestne komunikácie.

## **F/ SWOT ANALÝZA**

SWOT<sup>1</sup> analýza sa zameriava na silné, slabé stránky, príležitosti a riziká prioritných rozvojových oblastí. Na základe sformulovaných silných a slabých stránok sa pristúpilo k definovaniu hlavných rozvojových cieľov v nasledovných oblastiach:

- ◆ hospodárstvo
- ◆ technická infraštruktúra
- ◆ životné prostredie
- ◆ sociálna oblasť a zdravotníctvo
- ◆ školstvo a vzdelávanie
- ◆ šport
- ◆ kultúra
- ◆ cestovný ruch a public relations

Analýza silných a slabých stránok monitoruje súčasný stav z hľadiska vnútorných faktorov a odhaľuje, čo je v obci pozitívne a negatívne. Silné stránky obce sú obyčajne zakotvené v prirodzených dispozíciách a v konkurenčnej výhode. Slabou stránkou je to, čo obci chýba, alebo čo sa robí nedostatočne v porovnaní s inými.

Analýza príležitostí a ohrození sa zameriava na budúci rozvoj obce z hľadiska vonkajších faktorov, určuje možnosti a riziká, s ktorými treba v tomto procese rátať. Príležitosťou obce je pozitívny trend, ktorý môže byť impulzom pre jej ďalší rozvoj za predpokladu, že obec získa zdroje na jeho realizáciu a bude oň záujem. Ohrozením obce sú akékoľvek nevýhodné trendy alebo smery vývoja a to na úrovni miestnej, ale aj regionálnej a národnej, ktoré ju v negatívnom smere ovplyvňujú.

Syntéza výsledkov SWOT analýzy porovná vonkajšie príležitosti a ohrozenia s vnútornými silnými a slabými stránkami. Ich kombináciou a prienikom vznikne stratégia ako vyvažujúci faktor, ktorý uvedie obec do súladu s jej okolím.

---

<sup>1</sup> (skratka SWOT je odvodená z anglického Strength = silné stránky, Weaknesses = slabé stránky, Opportunities = možnosti, Threats = ohrozenia)



## F/1. Hospodárstvo

SILNÉ STRÁNKY	SLABÉ STRÁNKY
<ul style="list-style-type: none"> <li>• bezprostredná blízkosť okresného mesta Ružomberok</li> <li>• dobré cestné spojenie s krajským mestom Žilina a okresným mestom</li> <li>• dostupnosť cestného a železničného spojenia Žilina – Košice</li> <li>• dostatok kvalifikovanej pracovnej sily</li> <li>• prevaha obyvateľstva v produktívnom veku</li> <li>• existujúce prevádzky výroby a služieb</li> </ul>	<ul style="list-style-type: none"> <li>• pomalé rozvíjanie malého a stredného podnikania a nedostatok pracovných príležitostí</li> <li>• komplikované vlastnícke vzťahy - nevyriešené vlastnícke vzťahy k pozemkom a stavbám, ktoré sa môžu stať prekážkou pri rozvoji podnikateľských aktivít</li> <li>• nedostatok finančných prostriedkov na realizáciu investičných zámerov</li> <li>• malý investičný potenciál obyvateľov</li> <li>• absencia viacerých druhov služieb a obchodov pre obyvateľstvo</li> <li>• nedostatočná tvorba regionálnych väzieb</li> <li>• chýba informačný systém na efektívnu komunikáciu samospráva – podnikatelia -občania</li> </ul>
PRÍLEŽITOSTI	OHROZENIA
<ul style="list-style-type: none"> <li>• výhodná poloha s primerane dobrou dostupnosťou do väčších sídiel</li> <li>• dostatok pracovnej sily</li> <li>• možnosti rozvoja služieb a obchodu pre obyvateľstvo</li> <li>• možnosti zriadenia menších výrobných prevádzok</li> <li>• možnosti pre čerpanie financií z fondov EÚ</li> <li>• voľné plochy pre zriadenie malého priemyselného parku</li> </ul>	<ul style="list-style-type: none"> <li>• nízka motivácia obyvateľstva k rozvoju podnikateľských aktivít</li> <li>• nízka využiteľnosť pracovnej sily na území obce</li> <li>• nízke produkčné parametre poľnohospodárstva</li> <li>• dlhodobé neriešenie vlastníckych vzťahov pri investičných zámeroch</li> <li>• veľká administratívna náročnosť pre získanie dotácií z fondov EÚ</li> <li>• nedostatok investičného kapitálu</li> <li>• nedostatočná regionálna spolupráca</li> <li>• chýbajúce partnerstvá</li> <li>• pasivita obyvateľov v otázke podnikateľských aktivít</li> </ul>

## F/2. Technická infraštruktúra

SILNÉ STRÁNKY	SLABÉ STRÁNKY
<ul style="list-style-type: none"> <li>• dobré prepojenie obecnej komunikácie na hlavnú cestnú sieť</li> <li>• vybudovaná energetická rozvodná sieť</li> <li>• existujúce verejné osvetlenie</li> <li>• prepojenie s miestnou autobusovou</li> </ul>	<ul style="list-style-type: none"> <li>• nevyhovujúci technický stav budovy obecného úradu a kultúrneho domu</li> <li>• zlý stav miestnych komunikácií a nevybudované chodníky</li> <li>• problémy pri údržbe technickej</li> </ul>

<p>dopravou</p> <ul style="list-style-type: none"> <li>• dostupnosť k železničnej preprave</li> <li>• existencia verejného rozhlasu</li> <li>• dobré predpoklady pre rozšírenie miestnej infraštruktúry</li> </ul>	<p>infraštruktúry</p> <ul style="list-style-type: none"> <li>• nízka frekvencia autobusových spojov</li> <li>• absencia káblovej televízie</li> <li>• nedostatočné pokrytie mobilnými operátormi</li> <li>• nedobudovaná kanalizácia</li> </ul>
<b>PRÍLEŽITOSTI</b>	<b>OHROZENIA</b>
<ul style="list-style-type: none"> <li>• vybudovanie miestneho bezdrôtového rozhlasu</li> <li>• dobudovanie chodníkov popri miestnych komunikáciách</li> <li>• rekonštrukcia nehnuteľného majetku obce (kultúrny dom, požiarna zbrojnica)</li> <li>• zriadenie vysokorýchlostného internetu, ktorý by bol významným pozitívnym prvkom pri hľadaní zamestnania a rozvoji podnikateľských aktivít</li> <li>• možnosť získania finančných prostriedkov z fondov EÚ</li> <li>• možnosť doregulovania potoka a doplnenia líniovej zelene v intraviláne obce</li> <li>• pripojenie obecnej knižnice na internet</li> </ul>	<ul style="list-style-type: none"> <li>• malá miera podpory miest a obcí zo strany štátu</li> <li>• absencia chodníkov popri miestnych cestných komunikáciách</li> <li>• nevýhodné podmienky čerpania úverových zdrojov z komerčných bánk</li> <li>• nedostatočná regionálna spolupráca</li> <li>• chýbajúce partnerstvá</li> <li>• vysoká finančná náročnosť potrebnej rekonštrukcie požiarnej zbrojnice</li> <li>• problémy v rámci čerpania prostriedkov z fondov EÚ</li> </ul>

### F/3. Životné prostredie

<b>SILNÉ STRÁNKY</b>	<b>SLABÉ STRÁNKY</b>
<ul style="list-style-type: none"> <li>• pomerne zachovalé životné prostredie</li> <li>• primeraná estetická kvalita intravilánu</li> <li>• relatívne tiché prostredie vhodné pre rozvoj IBV</li> <li>• zavedená separácia odpadu v obci</li> </ul>	<ul style="list-style-type: none"> <li>• zarastanie brehov potoka Ľubčianka</li> <li>• absencia centrálného kompostoviska</li> <li>• absencia súvislejšej verejnej zelene a oddychovej zóny</li> <li>• prítomnosť neregulovaných skládok odpadu v obci</li> </ul>
<b>PRÍLEŽITOSTI</b>	<b>OHROZENIA</b>
<ul style="list-style-type: none"> <li>• vhodné plochy pre verejnú zeleň</li> <li>• doregulovanie koryta miestneho potoka, úprava brehov</li> <li>• zvýšiť právne povedomie obyvateľstva v oblasti životného prostredia</li> <li>• výstavba oddychovej zóny</li> <li>• rozvoj ekologického poľnohospodárstva a ekologizácia priemyselnej výroby</li> <li>• obnoviteľné zdroje energie - energia biomasy</li> </ul>	<ul style="list-style-type: none"> <li>• potenciálna nízka ochota obyvateľov podieľať sa na separácii TKO a riešení problémov so zeleným odpadom</li> <li>• nízka disciplína pri nakladaní s odpadmi</li> <li>• nedostatočná regionálna spolupráca</li> <li>• chýbajúce partnerstvá</li> </ul>

<ul style="list-style-type: none"> <li>• možnosti pre čerpanie financií z EÚ fondov</li> <li>• združenie obcí v mikroregióne s cieľom zriadenia spoločného kompostoviska</li> </ul>	
---	--

#### F/4. Sociálna starostlivosť a zdravotníctvo

SILNÉ STRÁNKY	SLABÉ STRÁNKY
<ul style="list-style-type: none"> <li>• dobrá dostupnosť zdravotníckych zariadení v priľahlom sídle</li> </ul>	<ul style="list-style-type: none"> <li>• absencia zdravotného strediska v obci</li> <li>• absencia sociálneho zariadenia v obci</li> <li>• nedostatok finančných prostriedkov na rozvoj sociálnych služieb</li> <li>• absencia oddychovej zóny pre seniorov a ostatné vekové kategórie</li> <li>• absencia ordinácie praktického, zubného a detského lekára</li> <li>• absencia pravidelných návštev lekára priamo v obci</li> <li>• ekonomická situácia obyvateľstva často bráni potrebnej návšteve ordinácie praktického a následne špecializovaného lekára</li> </ul>
PRÍLEŽITOSTI	OHROZENIA
<ul style="list-style-type: none"> <li>• zabezpečenie návštevy lekára aspoň 1krát týždenne do obce</li> <li>• zabezpečenie opatrovateľskej služby</li> <li>• zakladanie mimovládnych neziskových organizácií poskytujúcich všeobecne prospešné služby</li> <li>• možnosti získania finančných prostriedkov z fondov EÚ</li> <li>• zriadenie sociálneho zariadenia</li> <li>• možnosť rozšírenia služieb pre dôchodcov a sociálne odkázaných občanov</li> </ul>	<ul style="list-style-type: none"> <li>• rast počtu obyvateľov v seniorskej vekovej kategórii</li> <li>• zhoršujúca sa sociálna situácia niektorých skupín obyvateľstva</li> <li>• zhoršovanie zdravotného stavu obyvateľstva</li> <li>• pokles výdavkov na preventívnu zdravotnú starostlivosť</li> </ul>

#### F/5. Školstvo a vzdelávanie

SILNÉ STRÁNKY	SLABÉ STRÁNKY
<ul style="list-style-type: none"> <li>• obecná knižnica</li> </ul>	<ul style="list-style-type: none"> <li>• chýbajúce vzdelávacie aktivity organizované obcou</li> <li>• chýbajúce klubové priestory pre deti</li> </ul>

<b>PRÍLEŽITOSTI</b>	<b>OHROZENIA</b>
<ul style="list-style-type: none"> <li>• zavedenie modernej výpočtovej techniky na obecný úrad a do obecnej knižnice</li> <li>• zvýšenie počítačovej gramotnosti obyvateľov</li> <li>• vytvorenie verejného prístupu na internet</li> <li>• koordinácia výchovy a vzdelávania s občianskymi združeniami, spolkami</li> <li>• zefektívnenie spolupráce s okresným mestom na regionálnej úrovni</li> <li>• podpora záujmových krúžkov zo strany obce</li> </ul> <p>možnosť získania finančných prostriedkov z fondov EÚ</p>	<ul style="list-style-type: none"> <li>• vplyv nežiaducich javov na deti a mládež</li> <li>• nedostatok finančných prostriedkov na údržbu objektov a vybavenie kultúrneho domu a knižnice</li> <li>• nárast sociálnej ohrozenosti mládeže</li> <li>• nezaujím mladých ľudí podieľať sa na riešení spoločenských problémov</li> </ul>

## F/6. Šport

<b>SILNÉ STRÁNKY</b>	<b>SLABÉ STRÁNKY</b>
<ul style="list-style-type: none"> <li>• možnosť využívania športového klubu vybudovaného v susednej obci Bešeňová žiakmi a dorastencami obce</li> </ul>	<ul style="list-style-type: none"> <li>• potreba vytvorenia koncentrovanej športovo-rekreačnej zóny v obci</li> <li>• nedostatočná starostlivosť o rekreačno-oddychové zázemie občanov z dôvodu nedostatku finančných prostriedkov</li> <li>• nedostatok voľno-časových aktivít pre rôzne vekové kategórie obyvateľstva</li> <li>• nevybudované priestory pre využitie voľného času - chýba komplexný športový areál pre kolektívne hry</li> </ul>
<b>PRÍLEŽITOSTI</b>	<b>OHROZENIA</b>
<ul style="list-style-type: none"> <li>• možnosť rozšírenia športového areálu pre ďalšie športové aktivity</li> <li>• možnosť vybudovania oddychovo-spoločenskej zóny v priestoroch športového areálu</li> <li>• možnosť organizovania športových podujatí</li> <li>• možnosť získania finančných prostriedkov z fondov EÚ</li> </ul>	<ul style="list-style-type: none"> <li>• vplyv nežiaducich javov na deti a mládež</li> <li>• nedostatok finančných prostriedkov na výstavbu oddychovo-spoločenskej zóny</li> </ul>

## F/7. Kultúra

SILNÉ STRÁNKY	SLABÉ STRÁNKY
<ul style="list-style-type: none"> <li>• existencia spoločenských priestorov slúžiacich na poriadanie kultúrnych podujatí v budove kultúrneho domu</li> <li>• obecná knižnica</li> <li>• záujem občanov o spoločenské aktivity a dianie v obci</li> <li>• tradičné, každoročne organizované kultúrne podujatia</li> </ul>	<ul style="list-style-type: none"> <li>• absencia historických kultúrnych pamiatok</li> <li>• malá aktivita občanov o spoločenské dianie v obci</li> <li>• nevyhovujúci technický stav kultúrneho domu</li> <li>• chýbajúca klubovňa pre mládež</li> <li>• chýbajúca klubovňa pre seniorov</li> </ul>
PRÍLEŽITOSTI	OHROZENIA
<ul style="list-style-type: none"> <li>• rozvinúť kultúrne povedomie a tradície v obci</li> <li>• spracovanie ročného programu kultúrnych podujatí</li> <li>• usporadúvanie výročných kultúrnych podujatí pri príležitosti prvej zmienky o obci</li> <li>• regionálna spolupráca, cezhraničná spolupráca v oblasti kultúry</li> <li>• organizácia spoločných kultúrnych podujatí s okolitými obcami</li> <li>• lepšia koordinovanosť a propagácia kultúrnych aktivít obce</li> <li>• rozvoj sponzoringu kultúry</li> <li>• obnova zanikajúcich tradícií</li> <li>• zakladanie spolkov, klubov, občianskych združení obyvateľov obce</li> <li>• vydanie multimediálnych propagačných materiálov o obci</li>   <li>• možnosti pre čerpanie financií z fondov EÚ</li> <li>• vybudovanie systému tzv. hnedých tabúl</li> <li>• vybudovanie vnútorného smerového informačného systému</li> <li>• zvýšená propagácia obce elektronickou a tlačenou formou</li> <li>• pripravovaný projekt vybudovania náučného turistického chodníka</li> </ul>	<ul style="list-style-type: none"> <li>• nezáujem obyvateľov o rozvoj svojho kultúrneho povedomia</li> <li>• slabá podpora kultúry zo strany štátu a VÚC</li> <li>• posun priorít mládeže ku konzumnej kultúre</li> <li>• nedostatok finančných prostriedkov na šírenie miestnej kultúry za hranice katastrálneho územia obce</li> <li>• nedostatočná regionálna spolupráca</li> <li>• chýbajúce partnerstvá</li> </ul>

## F/8. Cestovný ruch a public relation

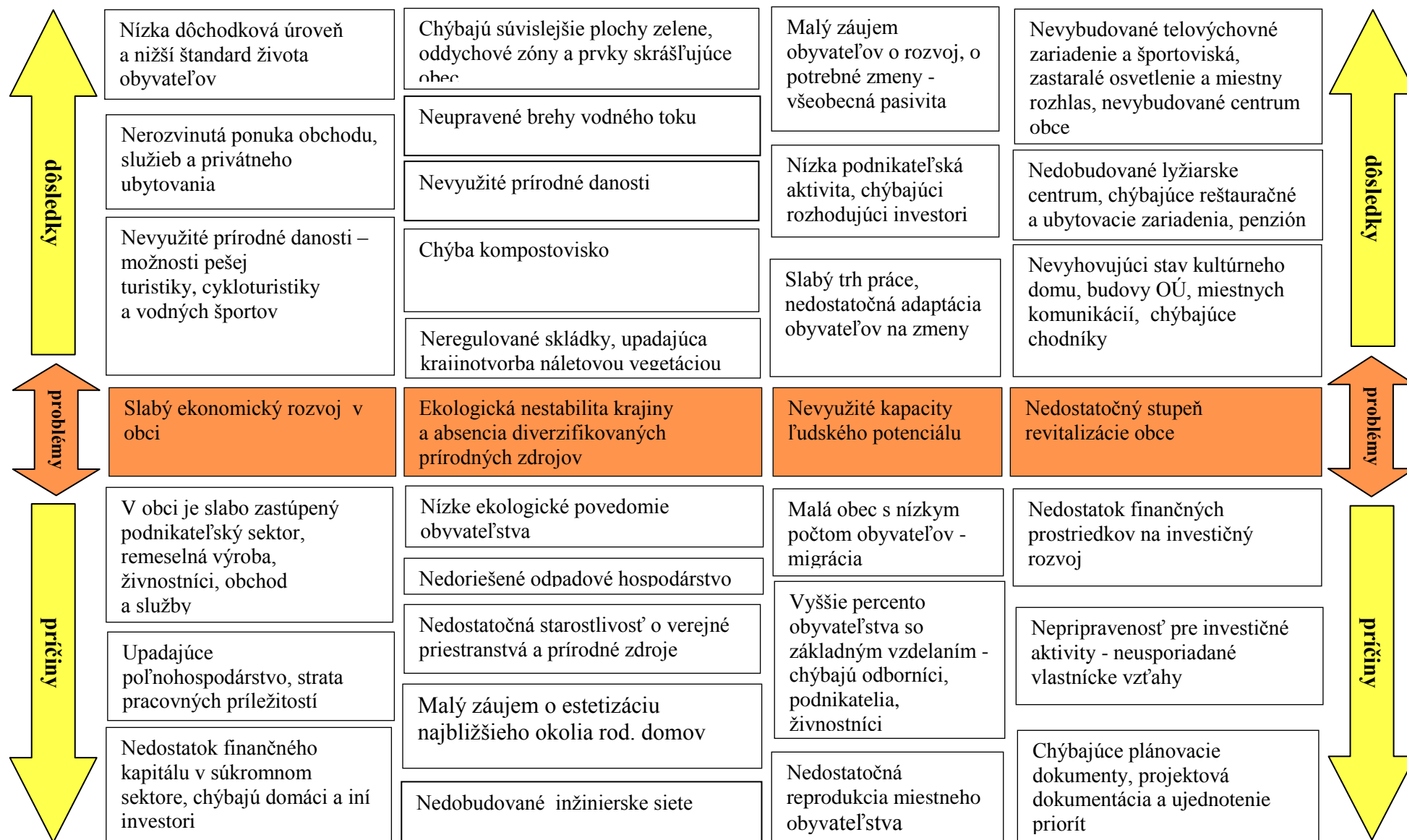
SILNÉ STRÁNKY	SLABÉ STRÁNKY
<ul style="list-style-type: none"> <li>• dobré cestné spojenie s krajským mestom Žilina a okresným mestom Ružomberok</li> <li>• dobré prepojenie obecnej komunikácie na hlavnú cestnú sieť</li> <li>• blízkosť k diaľnici D1 - koridor Západ - Východ (Bratislava –Žilina -Košice)</li> <li>• blízkosť významných atraktívnych stredísk cestovného ruchu: Bešeňová, SKI Centrum Malinô Brdo, ..</li> <li>• dobré možnosti nemasových foriem rekreácie a turizmu</li> </ul>	<ul style="list-style-type: none"> <li>• málo rozvinutý cestovný ruch</li> <li>• nie je vybudovaný tabuľový informačný systém</li> <li>• absencia turistickej informačnej kancelárie</li> <li>• absencia historických kultúrnych pamiatok</li> <li>• absencia významnejších prírodných daností</li> <li>• nedostatočná spolupráca obcí v rámci regiónu pri príprave, ponuke a propagácii</li> <li>• nedostatočné služby v oblasti cestovného ruchu</li> </ul>
PRÍLEŽITOSTI	OHROZENIA
<ul style="list-style-type: none"> <li>• možnosť rozvoja odдыхovej turistiky v okolí</li> <li>• možnosti rozvoja cykloturistických a náučných chodníkov</li> <li>• vhodné terény pre zimné bežkárské trate</li> <li>• vybudovanie multifunkčného športového areálu, koncentrácia športových aktivít</li> <li>• spracovanie multimediálnych propagačných materiálov o obci v rôznych jazykoch</li> <li>• zefektívnenie spolupráce s okolitými obcami na regionálnej úrovni</li> <li>• možnosť získania finančných prostriedkov z fondov EÚ</li> <li>• príležitosť rozvoja rodinnej rekreácie</li> </ul> <ul style="list-style-type: none"> <li>• možnosť zriadenia menších ubytovacích zariadení v okrajových častiach obytnej zóny</li> <li>• možnosť prestavať rodinné domy s možnosťou ubytovania v súkromí</li> <li>• možnosť prepojiť regionálny a mestský turizmus s prírodným prostredím obce</li> <li>• možnosť rozvoja cezhraničnej spolupráce (poľská strana)</li> <li>• možnosti rozvoja agroturistiky - chov koní, oviec, možnosti pestovania liečivých rastlín</li> </ul>	<ul style="list-style-type: none"> <li>• náročné získavanie úverových zdrojov</li> <li>• neochota ľudí investovať a začať podnikateľské aktivity v oblasti cestovného ruchu</li> <li>• blízkosť vyhľadávaných destinácií v oblasti cestovného ruchu</li> <li>• ponuka nekompletných produktov CR</li> <li>• nedostatočná regionálna spolupráca</li> <li>• chýbajúce partnerstvá</li> </ul>

<ul style="list-style-type: none"><li>• spolupráca s okolitými obcami s cieľom vytvorenia spoločného produktu CR</li><li>• vybudovanie systému tzv. hnedých tabúl</li><li>• vybudovanie vnútorného smerového informačného systému</li><li>• zvýšená propagácia obce elektronickou a tlačenou formou</li></ul>	
---	--

Pre vytvorenie stratégie usmernenia budúceho vývoja obce je dôležité prezentovať výsledky sociálno-ekonomickej analýzy obce vo forme SWOT analýzy.

SWOT analýza slúži ako praktický nástroj na hodnotenie územia a aktivít, ktoré sa v ňom uskutočňujú. Silné a slabé stránky opisujú vnútorný stav týkajúci sa najmä minulosti a prítomnosti obce, príležitosti a ohrozenia sa týkajú vonkajších faktorov a majú skôr väzbu na budúcnosť obce. Svojím usporiadaním silné - slabé stránky, príležitosti - ohrozenia, tvoria podstatu úvah, ktoré sú potrebné pri formulovaní stratégie budúceho vývoja obce, ako zachovať alebo rozvíjať jej silné stránky, ako odstraňovať resp. eliminovať slabé stránky, ktoré z budúcich príležitostí možno využiť pre jej ďalší rozvoj, akými aktivitami možno čeliť očakávaným ohrozeniam jej ďalšieho rozvoja.

## G/ STROM PROBLÉMOV OBCE





## **H/ VÍZIA**

Obec Liptovský Michal v následných 10 – 15 rokov bude obcou, ktorá vytvorí všetkým svojim obyvateľom kvalitné podmienky na plnohodnotný život v miestnej komunite. Svoj zámer podporí rozhodnutiami a opatreniami tak, aby bola obec Liptovský Michal dobrým miestom na bývanie, kde bude zabezpečený primeraný štandard v technickej vybavenosti obce v kultúrnej, telovýchovnej a sociálnej oblasti.

## **I/ ROZVOJOVÉ POTENCIÁLY**

Na základe prezentácie výsledkov auditu územia, zdrojov obce a výsledkov SWOT analýzy boli identifikované súčasné rozvojové potenciály obce

### **Ľudské zdroje**

- ◆ primeraný stav vhodnej pracovnej sily
- ◆ predpokladaný nárast imigrantov najmä z blízkeho okolia, ktorí budú mať záujem o IBV

### **Prírodný, sídelný a kultúrno-historický potenciál**

- ◆ zachovalé prírodné danosti
- ◆ blízkosť k centráam cestovného ruchu Thermal Park Bešeňová, Keltské osídlenie Na Havránku pri Liptovskej Mare, SKI Park, a.s. Malinô Brdo, Liptovská Mara, SKI centrum Jasná Nízke Tatry, aquapark Tatrallandia, ..
- ◆ výhodné možnosti pre rozvoj IBV a HBV
- ◆ dostatok možností pre ďalší rozvoj občianskej vybavenosti a sociálnej infraštruktúry
- ◆ pomerne dobré dopravné prepojenie cestné koridory Bratislava - Žilina - Košice
- ◆ dobré podmienky pre rozvoj cezhraničnej spolupráce

### **Cestovný ruch a rekreácia**

- ◆ doteraz nevyužitú možnosti v zriaďovaní privátneho ubytovania
- ◆ možnosti rozvoja chatárskej, chalupárskej rekreácie a agroturistiky
- ◆ možnosti rozvoja siete obchodov, reštauračných a ubytovacích zariadení v súvislosti s cestovným ruchom
- ◆ možnosti na lyžovanie

## **Hospodárstvo a podnikanie**

- ◆ zriaďovanie malých prevádzok a podnikov spracovateľského charakteru s využitím tradičných surovín (piliarske polotovary, ľudový nábytok, šindle, výrobky zo syra, z prútia, výroba suvenírov a pod.)
- ◆ spracovanie biomasy a získavanie alternatívnych zdrojov energie
- ◆ chov oviec a hovädzieho dobytku

Po identifikácii rozvojového potenciálu na ďalších 10-15 rokov sa dominantnou stáva oblasť rozvoja cestovného ruchu a turizmu a malá miestna výroba spracovateľského charakteru. Na rozvoj cestovného ruchu a turizmu sa viaže ďalšie rozšírenie obchodnej siete a služieb.

Základom pre ďalší rozvoj obce ostáva dobudovanie technickej a občianskej infraštruktúry, rekonštrukcia miestnych komunikácií, chodníkov, rekonštrukcia a dobudovanie objektov občianskej vybavenosti a to najmä rekonštrukcia budovy kultúrneho domu, rekonštrukcia budovy obecného úradu, výstavba penziónu, športového areálu a celková revitalizácia estetického vzhľadu obce. Realizácia týchto investičných aktivít sa javí ako nevyhnutnosť v procese rozvoja obce k prosperite.

## **J/ STRATEGICKÉ CIELE ROZVOJA OBCE**

### **Ciele rozvoja obce**

Rozvojová stratégia obce vychádza z výsledkov auditu územia, komplexných analýz hospodársko-sociálnej situácie, zo SWOT analýzy, z identifikovaného rozvojového potenciálu a z ďalších faktografických údajov a porovnaní. Definovanie globálneho cieľa a strategických cieľov v jednotlivých oblastiach hospodársko-sociálneho rozvoja obce je dôležité z hľadiska naplnenia rozvojových zámerov a priorít obce. Pod každý strategický cieľ sú zahrnuté priority investičného i neinvestičného charakteru. Tie sa môžu podľa situácie, potreby a finančného zabezpečenia dopĺňať a modifikovať, tak ako si to bude spoločensko-ekonomický vývoj v obci Liptovský Michal vyžadovať. Globálny cieľ a strategické ciele však majú svoju dlhodobú platnosť a ich naplnenie je zárukou budúcej rozvinutej a prosperujúcej občianskej komunity.

## **Globálny cieľ rozvoja obce**

**GLOBÁLNYM CIEĽOM ROZVOJA OBCE NA ĎALŠÍCH 15–20 ROKOV JE VŠESTRANNÁ REVITALIZÁCIA OBCE LIPTOVSKÝ MICHAL, ZVÝŠENIE EKONOMICKEJ PROSPERITY A KVALITY ŽIVOTA JEJ OBYVATEĽOV PRI ZACHOVANÍ ZDRAVÉHO ŽIVOTNÉHO PROSTREDIA.**

### **Strategické ciele rozvoja obce:**

1. Zabezpečiť všestranný rozvoj obce a to dobudovaním občianskej a technickej infraštruktúry.
2. Rozvoj individuálnej bytovej výstavby a hromadnej bytovej výstavby.
3. Vytvoriť predpoklady pre rozvoj kultúrnych, spoločenských a telovýchovných aktivít.
4. Pozitívne využiť rozvojový potenciál obce (prírodné danosti, tradičné duchovné hodnoty, kultúrne pamiatky, ľudský potenciál) v rámci investičných i neinvestičných aktivít a primeraným spôsobom zabezpečiť ich všestrannú prezentáciu.
5. Podporovať rôzne formy podnikania a rozšírenia možnosti trhu práce, najmä cez rozvoj cestovného ruchu.
6. Vytvoriť miestny funkčno-priestorový systém turistiky a rekreácie v návaznosti na ďalšie blízke strediská cestovného ruchu a turizmu (Thermal Park Bešeňová, SKI Park, a.s. Malinô Brdo, Keltské osídlenie na Havránku pri Liptovskej Mare, SKI Centrum Jasná Nízke Tatry, Liptovská Mara, aquapark Tatrallandia, Demänovská dolina,...).
7. Podporovať využívanie leso-pasienkárskych častí, s cieľom zachovania rázovitosti krajiny a ekologicky hodnotných území.
8. Rozvinúť všestrannú aktivitu obecnej komunity vo všetkých oblastiach spoločenského a kultúrneho života na základe spolupráce a vytvorených partnerstiev.
9. Vytvárať priestor na vzostup spoločenského vedomia prístupom k informáciám, k celoživotnému vzdelávaniu a k informačným technológiám.
10. Posilniť pozitívny demografický vývoj rozšírením individuálnej bytovej výstavby, hromadnej bytovej výstavby, rozvojom školstva, kultúry a telovýchovy, teda kompletnej občianskej infraštruktúry.

## **K/ ZDROJE FINANCOVANIA A DOSTUPNÉ EKONOMIKÉ NÁSTROJE PRE REALIZÁCIU STRATEGICKÉHO DOKUMENTU**

Po roku sa 2007 budú môcť plnohodnotne využívať finančné prostriedky v rámci nového finančného memoranda a stanovených operačných programov v Národnom strategickom referenčnom rámci (NSRR) i pre roky 2007-2013. Okrem nich sa bude môcť využiť napr. Program LEADER, Program rozvoja vidieka, alebo program cezhraničnej spolupráce, ktorý nahrádza grantovú schému INTERREG-u.

Na čerpanie finančných prostriedkov zo ŠF EÚ je potrebné sa sústavne pripravovať a to najmä:

- ◆ zahrnutím projektových zámerov do programu hospodárskeho a sociálneho rozvoja obce - vypracovanie PHSR, územného plánu, prípadne strategických rozvojových štúdií (na cestovný ruch, rozvoj mikroregiónu, spolupráce a partnerstvá a pod.)
- ◆ vysporiadané vlastnícke vzťahy, získanie LV alebo uzavretie zmlúv o dlhodobom prenájme
- ◆ zosúladienie a aktualizovanie územno-plánovacej dokumentácie na úrovni obce
- ◆ príprava stavebnej projektovej dokumentácie až po získanie stavebného povolenia
- ◆ príprava zdrojov na povinné spolufinancovanie projektov (pri neziskových zámeroch je to zväčša 5 % hodnoty projektu, pri podnikateľských projektoch cca 50 % hodnoty projektu). Financovanie projektov je možné ešte zabezpečiť príslušnými ministerstvami, VÚC ŽSK, ak sú v rámci ich rozpočtu vytvorené možnosti, najčastejšie ako finančná výpomoc.

Na financovaní projektov sa ďalej môžu podieľať súkromné alebo vládne nadačné fondy, podnikateľské subjekty, bankové domy, prípadne jednotlivci ako fyzické osoby.

## **L/ AKTUALIZÁCIA A KONTROLA PLNENIA STRATEGICKÉHO DOKUMENTU**

Pri realizácii a financovaní projektov zo ŠF je dôležité naplňať podmienky EÚ nielen pri programovaní (spracovanie PHSR), ale tiež dosiahnuť efektívnosť použitia finančných zdrojov v kombinácii s dofinancovaním z vlastných zdrojov. Prostriedky sa majú sústreďovať na prioritné ciele, riešiť zásadné problémy a uplatňovať partnerstvá. Úplný výpočet všetkých možností financovania a koordinácie implementácie projektov presahujú možnosti tohto dokumentu. Doporučeným krokom je vytvoriť pracovné skupiny pri realizácii jednotlivých projektov, vypracovať k nim akčné plány, časové a obsahové harmonogramy a tiež stanoviť kritériá úspešnosti v jednotlivých strategických cieľoch. Súčasťou manažérskeho zabezpečenia implementácie každej takto spracovanej aktivity je aj systém monitorovania a hodnotenia. Na základe dopredu stanovených ukazovateľov v rámci pracovnej skupiny a obecného zastupiteľstva je potrebné v časových intervaloch vyhodnocovať dosiahnuté výsledky.

Vyhodnotenú výsledky by mali byť zverejnené a sprístupnené širokej verejnosti obecnej komunity.

Pokiaľ obce nedisponujú vlastnými personálnymi kapacitami schopnými zabezpečiť projekt od jeho prípravy až po jeho úspešnú implementáciu, je potrebné využiť služby odborných poradcov z externého prostredia.

## M/ PRIORITY ROZVOJA OBCE, OPATRENIA AKTIVITY

Aktivita	Popis aktivity	Realizátor/Realizátori	Predpokladaná doba realizácie	Predpokladané finančné náklady
<b>1. PRIEMYSEL A SLUŽBY - PODNIKATEĽSKÉ PROSTREDIE V OBCE</b>				
1.1. Rozšírenie siete obchodov	* Rozšírenie siete obchodov o predajne zmiešaného tovaru, mäsa, ovocia a zeleniny, pekárenskej výroby, cukrárne, nefajčiarsku reštauráciu, novinový stánok	Obec Živnostníci Malí a strední podnikatelia	2008 - 2015	5 mil. Sk
1.2. Rozšírenie siete služieb	* Zavedenie opravárenských služieb, zriadenie kaderníctva, holičstva, kozmetiky, pedikúry, masáže, fitnesscentra * Opatrovateľská služba, kominárske a cintorínske služby	Súkromní investori	2008 - 2013	8 mil. Sk
1.3. Zriadenie autoservisu a pneuservisu	* Zriadenie autoservisu a pneuservisu	Súkromní investori	2008 - 2013	6 mil. Sk
1.4. Dlhodobá podpora miestnych podnikateľov	* Výber vhodných priestorov pre novo vznikajúce podnikateľské subjekty * Vytvorenie motivačného podnikateľského prostredia za účelom oživenia miestneho podnikania	Obec Živnostníci MSP	2007- 2013	Podľa druhu zvolených aktivít
<b>2. BYTOVÁ VÝSTAVBA, HROMADNÁ BYTOVÁ VÝSTAVBA</b>				
2.1. Vypracovanie urbanistických štúdií	* Vybrať vhodné lokality na území obce * Vypracovať štúdiu o možnostiach rozvoj * Získanie možných investorov	Obec Individuálni stavebníci Investori	2008 - 2015	600 tis. Sk
2.2. Individuálna bytová výstavba vo vybraných lokalitách	* Vybrať vhodné lokality na území obce územie obce * vybudovanie infraštruktúry k stavebným pozemkom	Obec Malí a strední podnikatelia Individuálni stavebníci	2008 - 2015	180 mil. Sk

Plán hospodárskeho a sociálneho rozvoja obce Liptovský Michal

2.3. Výstavba HBV vo vybraných lokalitách	* Vysporiadanie vlastníckych práv k pozemkom * Vybudovanie infraštruktúry k stavebným pozemkom. * Výstavba nájomných obytných domov na území obce	Obec	2008 - 2015	150 mil. Sk
<b>3. ROZVOJ CESTOVNÉHO RUCHU</b>				
3.1. Vypracovanie štúdie rozvoja cestovného ruchu v obci Liptovský Michal	* Výber lokalít pre zimnú a letnú turistiku, cestovný ruch * Výber lokalít pre športoviská	Obec	2008 - 2015	400 tis. Sk
3.2. Výstavba penziónu	* Výber lokality na území obce	Obec Súkromní investori	2008 - 2015	30 mil. Sk
3.3. Vybudovanie kapacít pre rekreáciu	* V katastri obce- chalupy, chaty, privátne ubytovanie	Súkromní majitelia a investori	2008- 2015	Podľa druhu zvolených aktivít
3.4. Dobudovanie značenia cyklotrás a peších turistických trás	* Dokončenie evidencie a dobudovanie jednotného značenia cyklotrás a peších trás v intraviláne a extraviláne obce	Obec Záujmové združenia občanov	2008 - 2009	3 mil. Sk
3.5. Cykloturistická základňa, požičovňa a servis pre zimné a letné športy a vodné športy	* Cykloturistická základňa, požičovňa a servis pre zimné a letné športy	Súkromní investori	2008 - 2008	2 mil. Sk
3.6. Vybudovanie a osadenie informačných tabúl	* Vybudovanie a osadenie informačných tabúl v rozhodujúcich lokalitách obce s turisticko-organizačnými informáciami doplnené mapou.	Obec	2008 - 2010	550 tis. Sk
3.7. Zriadenie turisticko-informačnej kancelárie	* Poskytovanie služieb súvisiacich s cestovným ruchom.	Obec	2008 - 2009	300 tis. Sk
<b>4. LOKÁLNA INFRAŠTRUKTÚRA OBCE</b>				
4.1. Kultúrny dom	* Projektová príprava * Prestavba, prístavba kultúrneho dom	Obec	2008 - 2013	12 mil. Sk
4.2. Zriadenie parkoviska	* Zriadenie a výstavba parkovísk pred obecným	Obec	2010 - 2015	2,5 mil. Sk

Plán hospodárskeho a sociálneho rozvoja obce Liptovský Michal

	úradom, cintorínom a v centre obce			
4.3. Vybudovanie detského ihriska	* Vybudovanie detského ihriska	Obec	2008 - 2009	1,2 mil. Sk
4.4. Oddychové zóny	* Vybudovanie oddychových zón v intraviláne obce podľa priestorových možností	Obec	2009	1,2 mil. Sk
4.5. Úprava priestorov okolo potokov a kultivácia brehov	* Vymedzenie oddychových zón v obci * Vypracovanie projektovej dokumentácie pre vytvorenie oddychových zón * Kultivácia brehov potoka	Obec	2008 - 2013	800 tis. Sk 6 mil. Sk
4.6. Cintorín	* Rozšírenie kapacity cintorína, vybudovanie chodníkov, parkovacej plochy, osvetlenia, realizácia priestorových úprav, výsadba zelene	Obec	2008 - 2013	400 tis. Sk
<b>5. ENVIRONMENTÁLNA INFRAŠTRUKTÚRA – VODOVOD A ODPADOVÉ HOSPODÁRSTVO OBCE</b>				
5.1. Zriadenie centrálného kompostoviska pre obec	* Riešenie úlohy na základe platnej legislatívy Slovenskej republiky a Európskeho spoločenstva. * Štúdia o odpadovom hospodárstve obce v súlade s platnou legislatívou Slovenskej republiky a Európskeho spoločenstva. * Zriadenie centrálného kompostoviska.	Obec VÚC MŽP SR	2008 - 2009	1,5 mil. Sk
5.2. Dobudovanie kanalizácie	* Dobudovanie kanalizačnej siete	Obec MŽP	2009 - 2016	40 mil. Sk
<b>6. DOPRAVNÁ INFRAŠTRUKTÚRA OBCE</b>				
6.1. Rekonštrukcia a obnova miestnych komunikácií	* Rekonštrukcia miestnych komunikácií (podľa vybraných priorit a finančných zdrojov, ktoré budú k dispozícii)	Obec	2008 - 2014	10 mil. Sk
6.2. Výstavba a rekonštrukcia chodníkov	* Výstavba chodníkov v obci, rekonštrukcia chodníkov v obci v súčinnosti s výstavbou a rekonštrukciou zvršku hlavného cestného telesa.	Obec	2008 - 2014	6 mil. Sk



<b>7. ELEKTRIFIKÁCIA OBCE</b>				
7.1. Rekonštrukcia a rozšírenie rozvodnej elektrickej siete súvisiace s realizáciou bytovej výstavby	* Rekonštrukcia rozvodnej siete v obci * Realizácia rozšírenia elektrickej siete v lokalitách predpokladanej výstavby IBV	Obec SSE, a.s.	2008 - 2017	5 mil. Sk
7.2. Rekonštrukcia verejného osvetlenia	* Vypracovanie projektovej dokumentácie rekonštrukcie verejného osvetlenia v obci a rozšírenie siete verejného osvetlenia v lokalitách novej výstavby IBV a HBV. * Realizácia projektu rekonštrukcie verejného osvetlenia v obci.	Obec VÚC	2008 - 2017	600 tis. Sk
7.3. Alternatívne zdroje energie	* Kampaň na poskytnutie informácií o využití alternatívnych zdrojov energie – najmä vykurovanie biomasou	Obec	2008	Podľa druhu zvolených aktivít
<b>8. SOCIÁLNA OBLASŤ</b>				
8.1 Zvýšiť starostlivosť o dôchodcov a ľudí závislých na opatrovateľskej službe	* Klub dôchodcov	Obec	2009	100 tis. Sk
<b>9. TELEKOMUNIKAČNÉ SIETE, PROPAGÁCIA OBCE A INFORMATIZÁCIA OBČIANSKEJ SPOLOČNOSTI</b>				
9.1. Rekonštrukcia miestneho rozhlasu	* Rekonštrukcia rozhlasu zavedením bezdrôtového systému * Rozšírenie siete do periférnych častí obce do lokalít predpokladanej výstavby IBV	Obec	2008	400 tis. Sk
9.2. Celková rekonštrukcia a rozšírenie telekomunikačných sietí	* Rozšírenie kapacity digitálnej ústredne. * Rozšírenie káblovej telefónnej siete do rozvojových plôch obce.	Obec Telekomunikačné firmy	2008 - 2017	Podľa druhu zvolených aktivít
9.3. Vydávanie obecných	* Základný zdroj informovania občanov	Obec	2008 - 2014	Podľa druhu

Plán hospodárskeho a sociálneho rozvoja obce Liptovský Michal

novín - občasníka	o všetkých oblastiach			zvolených aktivít
9.4. Zriadenie a prevádzka turisticko-informačnej kancelárie v obci	* Zriadenie a prevádzka turisticko-informačnej kancelárie v obci a infobodu obce a využitím informačných technológií.	Obec	2008 - 2011	500 tis. Sk
9.5. Publikácia o obci Liptovský Michal Propagačné tlačoviny	* Vypracovanie, vydanie a distribúcia publikácie o obci	Obec	2008 - 2011	500 tis. Sk
<b>10. OŽIVENIE ĽUDOVÝCH TRADÍCIÍ A PÔVODNÝCH ĽUDOVÝCH REMESIEL V OBCE</b>				
10.1. Oživenie ľudových tradícií	* Udržanie existujúcich ľudových tradícií. Postupné oživenie ďalších miestnych ľudových tradícií, zvykov - stávanie májov, ľudových veselíc. Podpora remeselnej výroby.	Obec Záujmové združenia Živnostníci Malí a strední podnikatelia	2008 - 2016	Podľa druhu zvolených aktivít
<b>11. PODPORA OBČIANSKEJ SPOLOČNOSTI</b>				
11.1. Posilnenie života miestnej komunity	* Podpora života miestnej komunity cez podporu činnosti miestnych záujmových a profesných združení. * Podpora organizovania podujatí s cieľom zvýšiť propagáciu činnosti združení.	Obec Záujmové a profesné združenia	2008 - 2017	Podľa druhu zvolených aktivít
11.2. Podpora vytvárania partnerstiev na miestnej, regionálnej, národnej, medzinárodnej úrovni	* Podpora vytvárania partnerstiev na miestnej, regionálnej, národnej, medzinárodnej úrovni s cieľom zvýšenia dostupnosti finančnej podpory spoločenstva v mikroregióne.	Obec Partnerské obce, mestá, organizácie, združenia	2008-2017	Podľa druhu zvolených aktivít
<b>12. ZAMESTNANOSŤ OBYVATEĽOV</b>				
12.1. Podpora zamestnanosti v obci	* Podpora zamestnanosti v obci s dôrazom na zapojenie znevýhodnených skupín do aktívneho života komunity cez možnosť využívania projektov štrukturálnych fondov EÚ.	Obec Živnostníci Malí a strední podnikatelia	2008 - 2016	Podľa druhu zvolených aktivít

## **N/ INFORMAČNÉ ZDROJE**

Pri tvorbe PHSR obce Liptovský Michal boli použité nasledujúce informačné zdroje:

- ◆ Obecná kronika
- ◆ Akčný plán rozvoja vidieka Žilinského samosprávneho kraja na roky 2007 – 2008
- ◆ Encyklopédia miest a obcí Slovenska (PS Line, 2005)
- ◆ Štatistický úrad Slovenskej republiky
- ◆ Metodická príručka pre vypracovanie PHSR samosprávneho kraja (MVRR SR, 2004)
- ◆ Príručka na vypracovanie PHSR obce s aplikáciou strategického environmentálneho hodnotenia (December 2006)
- ◆ internet
- ◆ výsledky dotazníkového prieskumu, individuálne rozhovory s občanmi obce